

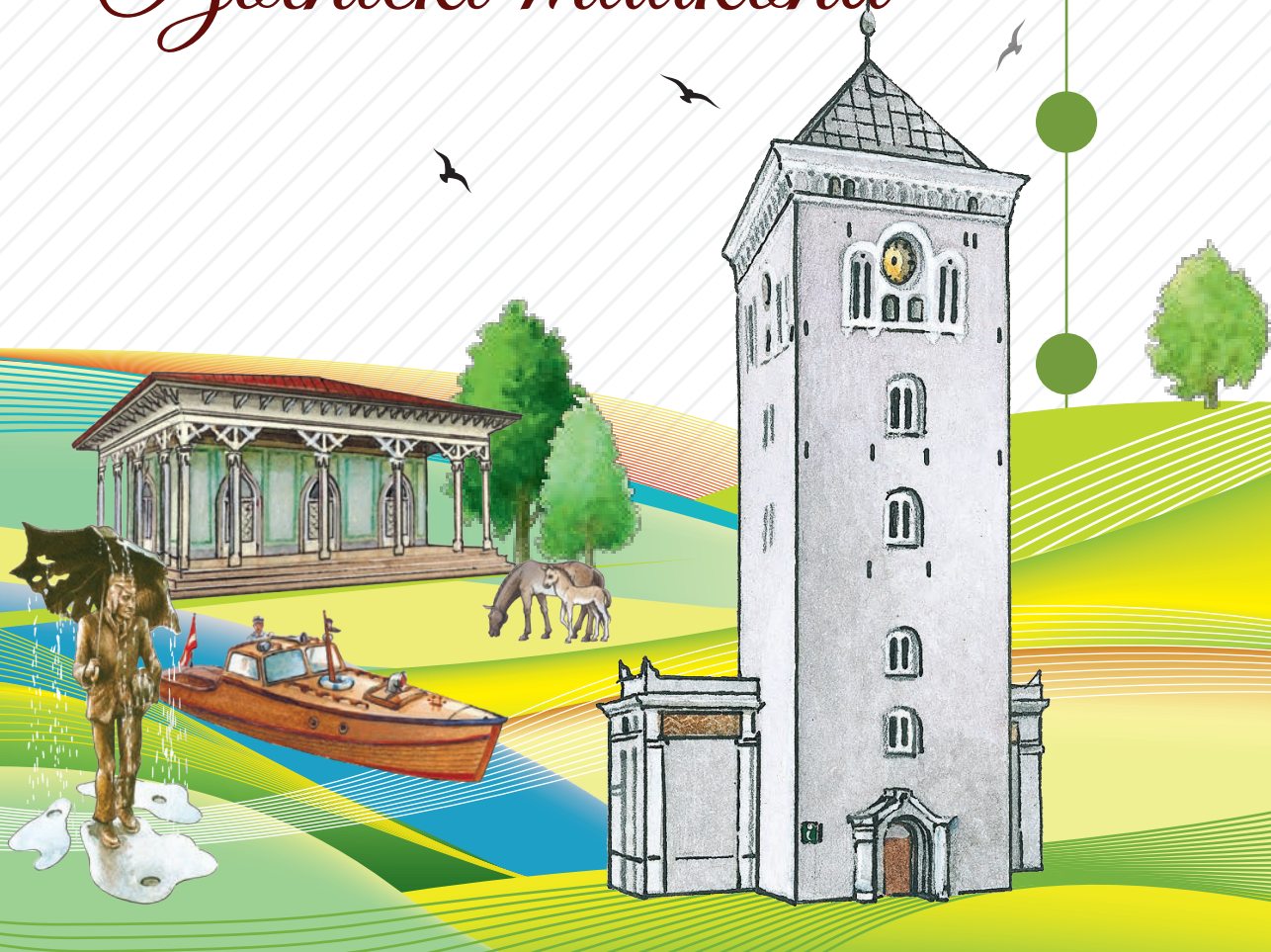


# *Jelgava*

## *Jelgava maakond*

### *Ozolnieki maakond*

Turismipakkumine  
2018



Teie käes on teejuht, mis viib Teid inspireerivale reisile mööda Jelgavat, Jelgava maakonda ja Ozolnieki maakonda. Mille poolest on see reis eriline? Jelgava linn üllatab oma vana ja rikkaliku ajaloo ning kaasaegsete lahendustega ajaloo käsitluses, aktiivse puhkusega Zemgale tasastes vetes. Jelgava maakonnas saate asuda romantilisele rännakule mööda mõisaid, samuti nautida kodundustootjate valmistatud hõrgutisi, kuid omakorda aktiivsele puhkusele kutsub Ozolnieki maakond.

## Ajalugu

Jelgava ajalugu on sündmusterikas, siin ajastute pöördpunktides on toimunud Läti territooriumil olulised sündmused - see on olnud Kuramaa ja Zemgale hertsogkonna pealinn. Siin on välja antud esimene lätikeelne ajaleht, tegutsenud esimene ülikool, õhku tõusnud esimene kuumaõhupall.

## Mõisate võlu

Jelgava maakonna ajaloolised rikkused peituvad selle iidsetes mõisates. Maakonnas saab tutvuda kümne mõisa ja nende parkidega, mis peidavad endas saladusi, lugusid, nagu ka paljusid ajaloolisi fakte. Mõisates saate nautida loominguiliste tegevuste rõõmu, iidsete kostüümide ilu ja pidulike ürituste meeleolu.

## Looduse veetlevus

Avastage ennenägematu ja tutvu metsikute hobustega Pils saarel kesklinnas, kevadel jälgige lindude mitmekesisust Svēte lammidel, kuid lõõgastuvaks puhkuseks igapäevasest kiirest elutempost, asuge jalutuskäikudele läbi loodusparkide.

## Seiklus gurmaanidele

Jelgava maakonnas ja Ozolnieki maakonnas saab minna uute maitsete otsingutele – maakondades on oma ukсед küllastajatele on avanud paljud kodundustootjad - omakorda Jelgava kohvikutes ja restoranides saate nautida linna erilisi toite ja jooke.

## Vee ahvatlused

Ka Zemgale jõed, kuigi rahulikud ja tasased, sobivad lõbusõitudeks paatide ja laevadega. Külaskäigul Jelgavas aasta soojal ajal külastage kindlasti Lielupe ja Driksa jõgede kaldaid, et minna lõbusõidule paatide, vesijalgrataste, SUP laudadega, või nautida puhkust liivakallastel.

## Pühade rõõm

Olenemata aastaajast on Teil võimalik nautida laia ürituskava. Talvel kutsub Jelgava külastama Põhja-Euroopa suurimat Jääskulptuuride festivali, omakorda suvel - Liivaskulptuuride festivali ja Piimafestivali, Leiva- ja meefestivali, kuid sūgīsel avastama Jelgava maakonna mõisate saladusi legendide öödel ja nautima talusaadusi laatadel.

**Asuge rännakule läbi Jelgava, Jelgava maakonna ja Ozolnieki maakonna ja üllatage end uute seiklustega!**

## Avasta veel rohkem koos Overly'ga!



1. Leia rakendus Overly Appstore või Google Play kaupluses.
2. Lae see tasuta alla oma nutitelefonil või tahvelarvutisse.
3. Otsi brošüüris Overly logoga fotot.
4. Skaneeri märgitud fotod rakendusega, ja nad ärkavad ellu - põnev võimalus teada saada ja nautida rohkem!

# Jelgava (Mitau) linn

- ▶ Rahvaarv: 61 000
- ▶ Rahvaarvult Läti suuruselt neljas linn
- ▶ Pindala: 60,3 km<sup>2</sup>
- ▶ Jelgava asutati 1265. aastal
- ▶ Ajalooline nimetus - Mītava (Mitau)
- ▶ Kuramaa ja Zemgale hertsogiriigi pealinn aastatel 1578 kuni 1795



[www.jelgava.lv](http://www.jelgava.lv)



## MUUSEUMID JA EKSPONAADID

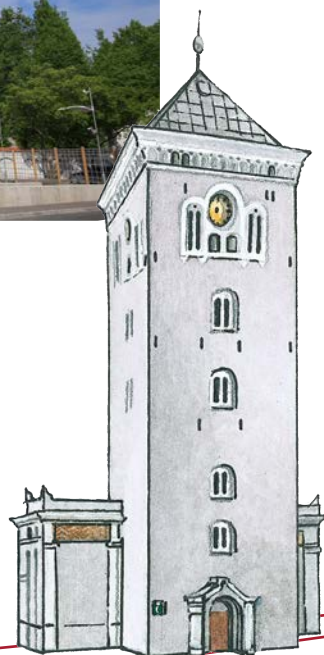


Skaneeri  
Overly'ga ja  
avasta rohkem!

### 1 Jelgava Püha Kolmainu kiriku torn

Akadēmijas tänav 1, +371 63005445, 63005447, [www.tornis.jelgava.lv](http://www.tornis.jelgava.lv)

- ▶ 1574. aastal esimene uusehitatud luteri kivist kirik Euroopas, hävitati Teise maailmasõja ajal;
- ▶ Täna atraktiivseim Jelgava turismiobjekt interaktiivsete multimeedia eksponaatidega esimeste Läti presidentide, Jelgava sümbolika ja tähtsamate ajalooliste faktide, Püha kolmainu kiriku ja Zemgale rahvarõivaste kohta;
- ▶ 37 meetri kõrgune vaatetorn, näitusesaal, restoran, konverentsisaal, turismiinfokeskus.



## 2 Jelgava loss

Lielā tēnāv 2, +371 63005617, [www.jelgavaspils.lv](http://www.jelgavaspils.lv)

- ▶ Suurim barokkloss Baltimaades, ehitatud 1738. aastal väljapaistva Venemaa õukonna arhitekt F. B. Rastrelli projekti järgi;
- ▶ Endine Kuramaa ja Zemgale hertsogite residents, Kuramaa kubermangu halduskeskus, täna - Lāti Põllumajandusülikool;
- ▶ Lossi ajaloomuuseum, meelelahutuslikult-hariduslikud programmid – „Kuum šokolaad hertsoginna Dorothea residentsis ja „Hertsoginna Dorothea kirjade töötuba“.



## 3 Rundale lossi näitus „Kuramaa hertsogite hauakamber“

Lielā tēnāv 2 (Jelgava lossi hoone, sissepääs Lossipargi poolt), +371 26499151; 63962197, (külastajatele avatud 1. maist kuni 31. oktoobrini).

- ▶ Kuramaa hertsogite hauakamber Jelgava lossis on üks vähestest valitsejate dünastiade matmispaikadest maailmas, mis on avatud vaatamiseks;
- ▶ Aastatel 1569 – 1791 on hauakambrisse maetud 24 Ketleride dünastia ja 6 Byroni dünastia esindajat;
- ▶ Hauakambri ajaloolisel näitusel leiab teavet hauakambrisse maetud isikute kohta ja restaureeritud rõivaid.



#### 4 Ģederts Elias'e Jelgava Ajaloo- ja kunstimuuseum

Akadēmijas tānāv 10, +371 63023383, 63080150, www.jvmm.lv



Skaneeri  
Overly'ga ja  
avasta rohkem!

- ▶ Hoone on ehitatud 1775. aastal kui Academia Petrina (Peetri Akadeemia) - esimene kõrgkool Läti territooriumil, mille asutas viimane Kuramaa ja Zemgale hertsog Peter Biron;
- ▶ 1952. aastast Jelgava Linnamuuseum, nimetatud kuulsa läti maalikunstniku Ģederts Eliase (1887-1975) järgi;
- ▶ Interaktiivsed ajaloonäitused, G. Eliase maalid, kunsti- ja ajaloonäitused, üldharivad programmid erinevatele vanuserühmadele.

#### 5 Adolf Alunani memoriaalmuuseum

Filozofu tānāv 3, +371 63021180, www.alunans.lv

- ▶ Adolf Alunani memoriaalmuuseum, kus läti „teatri isa“ veetis viimased kaks eluaastat 1910. aastast kuni 1912. aastani;
- ▶ 20. sajandi olmeromantika, näitus interaktiivsete elementidega, kunstinäitused, üldharivad programmid;
- ▶ Võimalus proovida kostüüme ja sisse elada näitleja rolli väikesel laval, lugedes anekdoote ja avastades läti vanasõnu.



## 6 Tuletõrje ekspositsioon\*

Dobeles tänav 16, +371 63037550, 29190710  
\* külastus ettetellimisel

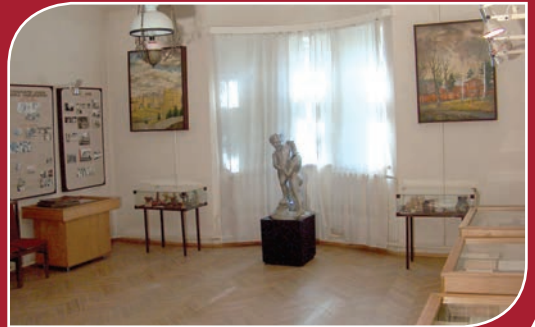
Rohkem kui 400 eksponaati tuletõrjajate töömailt ja igapäevaelust - vanadest diplomitest kuni unikaalse „Ford-Vairogs“ tuletõrjeautoni.



## 7 Haigla „Gintermuiža“ ekspositsioon\*

Filozofu tänav 69, +371 29678838,  
[www.gintermuiza.lv](http://www.gintermuiza.lv)  
\* külastus ettetellimisel

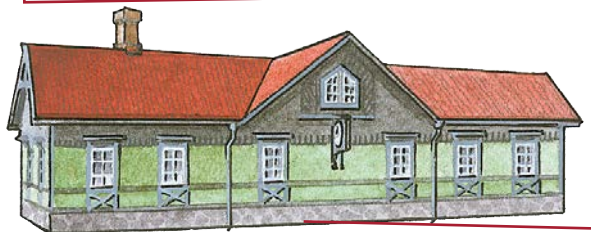
Ekspositsioon psühhiaatria haigla ajaloost alates 19. sajandist, ravi ajal loodud patsientide joonistustest ja ebatavalistest esemetest.



## 8 Läti raudtee ajaloomuuseumi Jelgava ekspositsioon

Stacijas tänav 3, +371 63096494, [www.railwaymuseum.lv](http://www.railwaymuseum.lv)

- ▶ Ekspositsioon ühest vanimast ja tähtsaimast raudteesõlmest Lätis;
- ▶ Ekskursioonid Jelgava endises rongidepoos, võimalus tähistada sünnipäeva muuseumis, õpilastele ohutustunnid.





## KIRIKUD



### 9 Püha Anna luteri katedraal

Lielā tēnāv 22a, +371 29123969, [www.jelgavasannasbaznica.lv](http://www.jelgavasannasbaznica.lv)

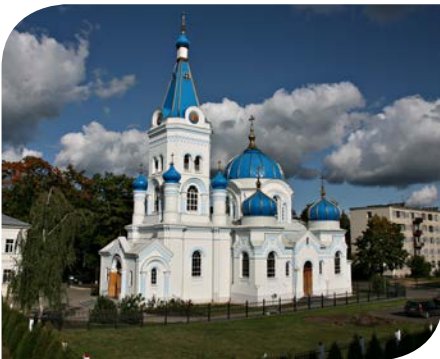
- ▶ Kiriku kivihoone ehitatud 17. sajandi esimesel poolel, vanim tänapäevani säilinud Jelgava kirik;
- ▶ Läti maalikunstniku J. Rozentāls'i maal „Kristus ja samaaria naine“;
- ▶ Vaimuliku ja klassikalise muusika kontsertide koht suurima oreliga Zemgale piirkonnas.



### 10 Jelgava roomakatoliku neitsi Maarja katedraal

Katoļu tēnāv 11, +371 63021550, [www.jelgavaskatedrale.lv](http://www.jelgavaskatedrale.lv)

- ▶ Kirik ehitati 1906. aastal arhitekt K. E. Strandmanni projekti järgi pseudogooti stiilis, rikkalikult kaunistatud dekoratiivsete elementidega, sissepääsu kohal bareljeef „Püha õhtusöök“;
- ▶ II Maailmasõja ajal põles kirik tühjaks, selle renoveerimine viidi lõpule alles 1992. aastal;
- ▶ 1996. aastal andis paavst Johannes Paulus II kirikule katedraali staatuse.



### 11 Püha Simeoni ja Püha Anna õigeusu katedraal

Raiņa tēnāv 5, +371 63020207

- ▶ Kirik ehitati arhitekt N. Tšagini projekti järgi aastatel 1890 kuni 1892, osaliselt säilitades arhitekt F. B. Rastrelli 1774. aastal ehitatud kiriku vundamendi ja altari osa;
- ▶ Õigeusu kirikutele tüüpiline luksuslik interjäär;
- ▶ Kellatornis 9 kella, suurim kell kaalub 830 kg.

### 12 Püha Jaani luterlik kirik

Jāņa tēnāv 1, +371 63023790

- ▶ Kiriku ehitus algas 1845. aastal, kuid torn ehitati 1882. aastal.
- ▶ Kiriku kõrval olid omal ajal literaatide, katolike matmispaigad, Jaani kalmistu ja Vanausuliste kalmistu, kuid 20. sajandi 50ndatel aastatel rajati nende asemele Alunani ja Jaama pargid.

### 13 Jelgava Pühima Jumalaema uinumise õigeusu kirik

Dzirnavu tēnāv 1, +371 63021006

- ▶ Kirik ehitati algselt kabeliks arhitekt V. A. Lunski projekti järgi;
- ▶ Jumalakoda jäi puutumata II Maailmasõja tulekahjust, kuid 1947. aastal haudu tasandati ja suurimas territooriumi osas ehitati veski.



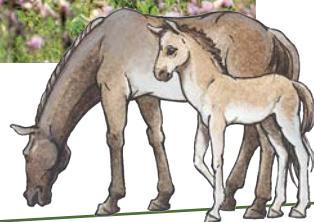
## LOODUS JA PARGID



### 14 Lielupe lamminiidud ja metsikut hobused

*Pils saar, +371 20264343*

- ▶ Pils saare lamminiitudel Lielupe ja Driksa jõgede vahel kohtab suurt taimede ja lindude mitmekesisust ning rohkem kui 70 metsikut hobust;
- ▶ Lamminiidu ja metsikute hobuste elu on soovitatav tundma õppida keskkonnagiidi juhtimisel.



### 15 Jelgava linna pargid ja rohelised piirkonnad

- ▶ Jelgava lossi park
- ▶ Jaama park
- ▶ Rainise park
- ▶ Alunāni park
- ▶ Võiđu park
- ▶ Hertsog Jacobi väljak
- ▶ Tammepark



### 16 Mītava sild ja J. Čakstes puiestee promenaad

*J. Čakstes puiestee*

- ▶ Üks pikim jalakäijate ja jalgratturite sildadest Lātis, tehnilise lahenduse poolest ainulaadne kogu Balti regioonis, mis ühendab kesklinna Posti saarega;
- ▶ Jalakäijate promenaad J. Čakstes puiesteel on loodud kahel tasandil - paralleelselt tänava ja Driksa jõega, valgustatud 3 meetri kõrguste jugadega.







### 17 Posti saar

- ▶ Suurepärane koht rahulikuks või aktiivseks vaba aja veetmiseks: laste mänguväljakud, jalakäijate- ja jalgrattateed, väljõusaal, rannavolleplats, lamminiitudel uisuväli talvekuudel;
- ▶ Saare keskel on vabaõhulava, kus toimuvad suurimad linna festivalid, simmanid ja vabaõhu-teatrietendused.



### 18 Lielupe promenaad

- ▶ Jalakäijate ja jalgrattatee mööda Lielupe paremat kallast linna panoraami vaatlemiseks, korrastatud ujumiskoht, aerulaudade (SUP) rent;
- ▶ Promenaadi otsas on K. Īle loodud metallskulptuur „Südamelind“.



## MONUMENDID, MÄLESTUSPAIGAD, LINNAKESKKONNA OBJEKTID

### 19 Jelgava vabastajate monument „Lāčplēsis“

Jaama park

- ▶ Avatud 21. novembril 1992. aastal, on pühendatud Jelgava vabastamisele Bermonti vägedest 1919. aasta lahingutes;
- ▶ Skulptor Andrejs Jansons on taastanud oma isa Kārlis Jansons'i 1932. aastal loodud monumendi „Lāčplēsis ja Must raudrüütel“.



### 20 Skulptuur - purskkaev „Jelgava tudeng“

J. Čakstes puistee, Mītava silla juures

- ▶ Skulptuuri kuju – 3. kursuse tudeng Jēkabs Ceriņš, kelle sünnipäev on 26. juulil;
- ▶ Autor K. Īle oli inspireeritud tudengite laulust „On ohtu hiline ja vihma sajab, mööda Jelgavat üks tudeng ringi uitab ...“;
- ▶ Tudengi vihmavarju käepidemel on eriline jõud – tuleb välja mõelda soov ja puudutada käepidet, siis saab soov tõeks.



Foto – Ilze Strēle

21 **Monument esimesele Läti Vabariigi presidendile Jānis Čakste'le**

*Lielā tānāv 1a (Pūha kolmainu kiriku torni juures)*

Avati 14. novembril 2003. aastal,  
autor - skulptor A. Dumpe.



22 **Vecpilsētas tānava kvartal ja Dobeļe vārvad**

*Vecpilsētas tānava kvartal*

Ajalooline Jelgava hoonestuskvartal on tekkinud 18. - 19. saj., vanim säilinud Jelgava hoonestuse osa, mis ei hävinud II maailmasõja ajal.

23 **Armastuse allee**

*Dobeļe maantee Pūra un Kūļiņi tee vahel*

Legendidega läbipõimitud kahe sõbra, Kuramaa ja Zemgale hertsogi nõunike Teči ja Švanders' i jalutuskohd, kuhu alates 18. sajandist on noorpaaridel kombeks istutada kaski.

24 **Mälestusmärk lauljale Nora Bumbiere'le**

*Jelgava Kultuurimaja tagune park*

Skulptor K. Īle skulptuur on pühendatud 20. sajandi 70ndatel populaarsele läti poplauljale, Jelgava elanikule, Nora Bumbiere'le.

25 **Monument Ādolfs Alunāns'ile**

*Alunāns' i park*

Monument läti „teatri isale“ Ā. Alunāns' ile on paigaldatud tema hauakohale 1913. aastal endises Jaani kalmistus, nüüd Alunāns' i pargis.

26 **Pūha hiis**

*Kalneciems' i maantee ja Vecā ceļā ristmik*

- ▶ 14. juunil 1989.aastal paigutatud mälestuskivi Jelgava elanikele, kes kannatasid ja surid nõukogude genotsiidis läti rahva vastu;
- ▶ 2008. aastal avatud mälestusmärk „Kannatuste rada“.



## KULTUUR

### Kultuuriürituste - kontsertide, teatrietenduste ja näituste toimumise kohad:

[www.kultura.jelgava.lv](http://www.kultura.jelgava.lv)

27 **Jelgava Kultuurimaja**, Kr. Barona tānāv 6, +371 63023461

28 **Kultuurimaja „Rota“**, Garozas tānāv 15, +371 63000844

29 **Jelgava Üliõpilasteater\***

*J. Čakstes puistee 5a, +371 29677858, 26544502, [www.jst.lv](http://www.jst.lv)*

*\* külastus ettetellimisel*



Üliõpilastest näitlejate näidendid, proosa- ja luuletendused, improvisatsioon teatrispordis, ekskursionid teatris.



## EKSKURSIONID TOOTMISES\*

\* külastus ettetellimisel

### 30 Karamelli töötuba \*

Rūpniecības tānāv 1a, +371 25664748, 29851426,  
www.karameludarbница.lv

Karamelli valmistamise näidisdemonstratsioonid, võimalus valmistada oma maiusi, toodete pood.



### 31 Jelgava trükikoda\*

Langervaldes tānāv 1a, +371 63007480, www.jt.lv

Üks suurimastest ja rikkamate traditsioonidega trükikodadest Baltimaades, tutvumine raamatu valmimise protsessiga.



### 32 Plasttorude tehas „Evopipes“\*

Langervaldes tānāv 2a, +371 63094300, www.evopipes.lv

Üks kaasaegsematest plasttorude tootmise ettevõtetest Euroopas ja maailmas, tutvumine plasttorude valmistamise protsessiga.



### 33 „Fortum“ biomassi koostootmisjaam\*

Rūpniecības tānāv 73a, +371 29338491, www.fortum.lv

Suurim ja kaasaegseim Läti koostootmisjaamadest, kus kasutatakse taastuvaid energiaallikaid, tutvumine soojusenergia tootmisega.



## SPORT JA PUHKUS

### 34 Zemgale olümpiakeskus

Kronvalda tānāv 24, +371 20365713, 63020792, www.zoc.lv

Mitmeotstarbeline spordihoone, jalgpalli- ja kergejõustikustaadion, võrkpalliväljakud, BMX trass.

### 35 Puhke- ja spordikompleks „Zemgale“

Rīgas tānāv 11, +371 63007700, www.skzemgale.lv

Bouling, tenniseväljakud.

### 36 Jelgava Jäähall

Rīgas tānāv 11, +371 63007220, www.skzemgale.lv



**37 "Pārielpes pirtnieki"**

Cukura tānāv 13, +371 26370100,  
www.parielpespirtnieki.lv  
Saun, rituālid.

**38 Puhke- ja spordikompleks "Rullītis"**

Aku tee 1, +371 28285633,  
www.rullitis.lv  
Kardirada.

**39 Pīpi velomaania**

Rīgas tānāv 67, +371 29733112  
Jalgrattalaenutus,  
marsruudid, ekspeditsioonid.

**Lend kuumaõhupalliga**

+371 22098098

**40 Tervisekampus ja terviseklubi "Fitland"**

Dobeles maantee 7,  
+371 63023070, www.fitland.lv

**41 Tenniseklubi „Jelgava“**

Lietuvas maantee 68a,  
+371 26261919, 26912017

**42 Paintball "Rullītis"**

Aku tee 1, +371 28496369,  
www.peintbols-telpa.lv

**43 A-Z Boulings**

Uzvaras tānāv 12, +371 29900888,  
63010350, www.azboulings.lv

**186 Spordiklubi "Bio Ritmi Sports"**

Akadēmijas tānāv 21,  
+371 27799919,  
www.bioritmisports.lv

**185 Laste- ja noortelaagri koht „Ledīņi“**

Lediņu tee 1, +371 26448086,  
www.junda.lv



**PUHKUS VETEL**

**44 Lõbusõit laevaga Driksa ja Lielupe jöel**

Rohkem informatsiooni Jelgava turismikeskuses  
+371 63005447, www.visit.jelgava.lv

Peatusest J. Čakste bulvāris'e promenaadil  
Mītava silla juures; kohtade arv 8 – 100 inimest.

**45 Seikluspark "Rullītis"**

Aku tee 1, +371 29666915, 26466366

Veesusatamine lineaarakaabli sūsteemi abil.

**46 Aerulaudade (SUP) laenutus**

Lielupe promenaadi supluskoht, Peldu tānāv,  
+371 25757555, www.supx.lv

Aerutamine surfilauaga Lielupe ja Driksa jöel.

**37 "Pārielpes pirtnieki"**

Cukura tānāv 13, +371 22478286, 26370100,  
www.parielpespirtnieki.lv

Turismipaadid, paadimarsruudid,  
ekspeditsioonid, fotoorienteerumine paatidega.

**47 Jelgava jahiklubi**

Pilssalas tānāv 4, +371 20205215, 29242520,  
www.jjk.lv

Vesijalgrataste ja paadilaenutus.

**48 Vesijalgrataste ja paadilaenutus Pasta saarel**

Pasta saar 3, +371 25432323, 28379193

**Supelrannad Jelgavas**

Lielupel on kaks supelranda:

**49** Lielupe paremal kaldal jakakāijate promenaadi juures

**50** Lielupe vasakul kaldal, Pasta saarel

**Paadilaenutus "Mučas"**

+371 20205127, 28330963, www.laivunoma.com

Turismipaadid, marsruudid.





## KUS SÜÜA?

- 1 **Restoran "La tour de Marie"**, Akadēmijas tēnāv 1, +371 28837731, 63081392, [www.marijastornis.lv](http://www.marijastornis.lv)
- 51 **Restoran-kohvik "Parks"**, Kr. Barona tēnāv 3, +371 63024188, 27833219, [www.restoransparks.lv](http://www.restoransparks.lv)
- 52 **Restoran "Madara"**, Lielā tēnāv 22, +371 63027012
- 53 **Restoran "Pilsētas elpa"**, Pasta sala 1, +371 26633703
- 54 **Bistroo ja kondiitripod "Silva"**, Driksas tēnāv 7/9, +371 63084899, 29266586, [www.bistrosilva.lv](http://www.bistrosilva.lv)
- 55 **Lōunarestoran "Otto"**, Lielā tēnāv 17, +371 26661151
- 56 **Kōrts "Istaba"**, J. Čakstes puieštee 7, +371 63025909, 29507108
- 57 **Kōrts "Kreklu krogs"**, Lielā tēnāv 19a, +371 26633433, [www.kreklukrogs.lv](http://www.kreklukrogs.lv)
- 58 **Kohvik-kokteilibaar "Chocolate&Pepper"**, Kr. Barona tēnāv 6, +371 63010220, 23770399, [www.choco-pepper.lv](http://www.choco-pepper.lv)
- 59 **Baar-restoran "Plate"**, Lielā tēnāv 6, +371 63023349, [www.hoteljelgava.lv](http://www.hoteljelgava.lv)
- 60 **Baar "Saules krogs"**, Kr.Barona tēnāv 6, +371 29224155
- 61 **Kōrts "Ceplis"**, Lielā tēnāv 49, +371 63024726
- 62 **Kohvik "Pie mednieka"**, Vecpilsētas tēnāv 15, +371 63028528
- 63 **Teemaja "Silva"**, Pilssalas tēnāv 2a, +371 22119119, 29266586
- 64 **Pitsarestoran "Čili Pica"**, Katoļu tēnāv 7 ja Rīgas tēnāv 11, +371 63045555, [www.cili.lv](http://www.cili.lv)
- 65 **Pizzeria "Picu darbnīca"**, Rīgas tēnāv 1, +371 20003993, [www.picudarbnica.lv](http://www.picudarbnica.lv)
- 67 **Itaalia pizzeria "Rosso Pizza"**, Lielā tēnāv 34, +371 63011777, [www.rosso-pizza.com](http://www.rosso-pizza.com)
- 45 **Kohvik-bistroo "Salmu krogs"**, Katoļu tēnāv 18, +371 63011691
- 68 **Ekspressrestoran "Namma"**, Rūpniecības tēnāv 77a, t/c Elvi, +371 25459777, 29151939, [www.namma.lv](http://www.namma.lv)
- 69 **Kondiitristuudio "Tarte"**, Mātera tēnāv 26, +371 20136090
- 70 **Kiirtoidurestoran "McDonald's"**, Brīvības puieštee 1, +371 26468158, [www.mcdonalds.lv](http://www.mcdonalds.lv)
- 71 **Kiirtoidurestoran „Hesburger"**, Katoļu tēnāv 10b, +371 25911221; Loka maantee 2a, +371 26480302, [www.hesburger.lv](http://www.hesburger.lv)



## KUS ÖÖBIDA?



- 72 \*\*\*\***Hotell "Jelgava"** (80 kohta), Lielā tēnāv 6, +371 63026193, 63023349, [www.hoteljelgava.lv](http://www.hoteljelgava.lv)
- 73 \*\*\***Hotell "Zemgale"** (78 kohta), Skautu tēnāv 2, +371 63007707, [www.skzemgale.lv](http://www.skzemgale.lv)
- 66 **Viesnīca "Brīze AM"** (28 kohta), Atmodas tēnāv 9, +371 63082979, 22720573
- 74 **Motell "Akva"** (30 kohta), Birzes tēnāv 49, +371 63023444, 29990477
- 75 **Noortehostel – LLU 8. Teenistuslik ūhiselamu** (132 kohta), Lielā tēnāv 19, +371 25419650

# Jelgava maakond



Skaneeri  
Overly´ga  
ja avasta  
rohkem!

- ▶ Rahvaarv: **24 062**
- ▶ Territoorium - **1319 km<sup>2</sup>**
- ▶ Territooriumi poolest suurim maakond Zemgale piirkonnas
- ▶ **Jelgava maakonnas on 13 valda** - Eleja, Glūda, Jaunsvirlauka, Kalnciema, Lielplatone, Līvberze, Platone, Sesava, Svēte, Valgunde, Vilce, Vircava ja Zaļenieki vald

[www.jelgavasnovads.lv](http://www.jelgavasnovads.lv)



## MÕISAD JA LOSSID \*

*\*Külastamine ettetellimisel*

### 76 Eleja mõisapark ja Teemaja \*

Eleja vald, +371 26128853

- ▶ Mõisaloss – omal ajal silmapaistev klassitsismi ehitusnäide Euroopas, ehitatud krahv Jeannot Medemi tellimusel 1806. - 1810.aastal. hävis I maailmasõjas;
- ▶ 2015. aastal restaureeritud romantiline Teemaja ja maakivist arkaadidega aed;
- ▶ Pargis kasvavad haruldased puud, 15 hiidpuud, vabaõhulaval toimuvad suurimad Jelgava maakonna festivalid ja üritused.



## 77 Zālenieki (Roheline) mõis\*

Zālenieki vald, +371 22043531

- ▶ Kuramaa hertsogi jahiloss, 18. sajandi arhitektuurinäidis, hoones on säilinud märkimisväärne hulk arhitektuuriliselt olulisi elemente;
- ▶ Praegu asub mõisas Zālenieki Ettevõtlus- ja käsitöökeskkool;
- ▶ pargis võib leida eksootilisi puuliike, rajatud on loodusrada.



## 78 Vilce mõis\*

Vilce vald, +371 26351169, 28346682

- ▶ 18. sajandi 50. aastatel rajatud mõisakompleksi omanikeks olid Medemite ja Keyserlingide suguvõsad;
- ▶ Praegu asub mõisas Vilce algkool, turismiinfopunkt ja ajaloo ekspositsioon;
- ▶ Mõis ja selle ümbrus loodusradade ja korrastatud puhkealadega sobivad hästi loodusparki „Vilce“.



## 80 Vircava mõis ja park \*

Vircava vald, +371 63085984, 26261569

- ▶ Mõis rajati 18. sajandil S. Jenseni projekti järgi, see on olnud Kuramaa hertsog Peter Bironi lemmik maaresidents;
- ▶ 1919. aastal, taganedes Jelgavast, põletasid mõisa maha bermontlased;
- ▶ Täna seni kõige paremini säilinud mõisahooned on Kavaleride maja, kus asub Vircava keskkool, endisesse aita on rajatud Rahvamaja, osaliselt on säilinud barokkstiilis park.

## 79 Lielplatone mõis \*

Lielplatone vald, +371 26611468

- ▶ Legendidega läbipõimitud mõis on rajatud 19. sajandil. Kuulunud parun Hahnidele;
- ▶ Mõisakompleksi kuuluvad mitmed majandushooned ja avar park, pakutakse ratsutamist;
- ▶ Praegu asub mõisas Lielplatone vallavalitsus, raamatukogu, lasteaed ja turismiinfopunkt.

## 187 Berķene mõis

Vilces vald., Ziedkalne, +371 29252565, 29228580, [www.berkenesmuiza.lv](http://www.berkenesmuiza.lv)

- ▶ Üks vanimaist väikemõisatest Zemgales, asub maalilises kohas - Svēte jõe kaldal Tērvete ja Eleja vahel;
- ▶ Siit saate teada mõisa elust 19. sajandi lõpus ja kuulda lugusid mõisa taassünnist 21. sajandil;
- ▶ Mõis pakub külalistele harmoonilist puhkust: majutust mõisa härrastemajas või uusrajatud elumajas.

### 81 Lielvircava mõis \*

Platone vald, Lielvircava, +371 22024127

- ▶ Mõisa härrastemaja ehitati aastatel 1803. kuni 1808. vana lossi kohale, seda ehitas parun Klopmann, hiljem sai mõisaomanikeks Hahnide suguvõsa;
- ▶ 1924. aastast kuni 1980. aastani töötas mõisa härrastemajas kool;
- ▶ Mõisas pakutakse ekskursiooni paruness Elizabeth von Hahni saatel, jutustusi moeajaloost, samuti tutvumist 19. sajandi rõivakollektsiooniga.



600

### 82 Blankenfelde mõis \*

Vilce vald, Blankenfelde, +371 27810348, [www.blankenfeldesmuiza.lv](http://www.blankenfeldesmuiza.lv)

- ▶ Praeguse välimuse omandas mõisa hoonestus 19. sajandil, sellel on Lätis haruldane arhitektuur - väikeste vormide rikkalikkus - väravad, väikesed paviljonid;
- ▶ Mõisas on kaks korda peatunud Prantsuse kuningas Louis XVIII;
- ▶ Mõisa tallis on rajatud kellade muuseum, taastatud park, mõisa uhkuseks on leedripuu, mille marjadest valmistatakse maitsvaid tooteid, toimub toodete degusteerimine.



Skaneeri  
Overly'ga  
ja avasta  
rohkem!

### 188 Abgunstes mõis

Zalenieku vald., +371 29393131, 28373711 [www.abgunste.lv](http://www.abgunste.lv)

- ▶ Mõis on ehitatud umbes 1780. aasta paiku ja on kuulunud von der Palleni suguvõsale, 20. sajandi alguses töötas siin valla kool, hiljem olid korterid, kauplus;
- ▶ Tänapäeval pakub mõis loomingulist keskkonda kunsti, kultuuri ja loovuse protsessideks, ürituste korraldamiseks;
- ▶ Mõisas on loodud avatud keraamikute, tekstiilkunstnike ja puidu käsitöölise töötoad ning suurim keraamika põletusahi Lätis.





### 83 **Stalģene mōis \***

Jaunsvirlauka vald, Stalģene,  
+371 26383129, 29199324

- ▶ Mōisakompleks loodi 18. sajandi lõpus, loss on ehitatud klassitsismi stiilis arhitekt S. Jensen projekti järgi;
- ▶ 20. sajandi 30. aastatest on lossihoone kohandatud kooli vajadustele;
- ▶ Lossi keldris on leidnud oma koha Jaunsvirlauka valla koduloomuuseum, endises Teenijatemajas aga asub valla kultuurikeskus „Lidumi“.



## VAATAMISVÄÄRSUSED

\*külastamine ettetellimisel

### 84 **Jōululahingute muuseum, Lāti Sōjamuuseumi filiaal**

Valgunde vald, „Mangalji“, +371 28349259, 67228147, [www.karamuzejs.lv](http://www.karamuzejs.lv)

- ▶ Ekspositsioon legendaarsetest Jōululahingutest Esimese maailmasōja ajal;
- ▶ Muuseumi territooriumil autentnes kohas on rekonstrueeritud kindlustuste sūsteemi lõik - saksa vall, ainus omataoline objekt Baltimaades;
- ▶ Loodud tutvustav 7,2 km pikkune rada, mis kulgeb mōōda lāti sōdurite brigaadi 5. jaanuari 1917. aasta rōnnakute teed.



### 85 **Ģederts Eliase sūnnikodu „Zilēni“ \***

Platone vald, Poķi, +371 26547117

- ▶ Silmapaistva lāti maalikunstniku G. Eliase sūnnikodus saab tutvuda maalide reprodēga;
- ▶ Maja kōrval kasvab Zilēni saar - jāmēdaim saar Baltimaades.





## KIRIKUD JA KLOOSTRID

### 86 Riia Püha Kolmainuse Sergiuse naiste kloostri filiaal (Valgunde klooster)

Valgunde vald, +371 63085215, +371 63085244

- ▶ Kloostri alged Valgundes on leitavad juba 1894. aastal;
- ▶ Kloostri territooriumil on näha Kristuse Muutmise kirik, Jānis Trepnieks'i kirik ja kabel märkimisväärse ikoonide koguga;
- ▶ Praegu kloostris elavad umbes poolsada pühaõde.



### 87 Lielvircava luterlik Kirik

Platone vald, Lielvircava, +371 26547117, 29723404

- ▶ Vanim kivikirik Jelgava maakonnas, mis on ehitatud 1595. aastal Lielvircava mõisa omanik parun Klopmanni vahendite eest;
- ▶ Kirik sai tugevasti kannatada II maailmasõja ajal;
- ▶ 2002. aastal tehti olulised kiriku interjööri renoveerimistööd.



### 88 Zaļenieki luterlik Kirik

Zaļenieki vald, +371 26747240

- ▶ Praegune kirikuhoone valmis 1872. aastal
- ▶ Kiriku tornis asub suurim kell Jelgava maakonnas;
- ▶ Kirikus on tume tamme interjäär ja 1862. aastal ehitatud orel.



### 89 Staļģene St. Neitsi Maarja kirik (Merevaigu kabel)

Jaunsvirlauka vald, Šauvas, +371 29199324

- ▶ Kirik ehitati 1998. aastal Saksamaal kogutud annetuste eest ja on avatud kõigi konfessioonide esindajatele;
- ▶ Kiriku interjööri võtmeelement - merevaigust rist.

## 90 Sesava luterlik kirik

Eleja vald, +371 28261210

- ▶ Kirik on ehitatud 1633. aastal;
- ▶ Kirikul on Kuramaa jumalakodadele iseloomulikud tunnused - lihtsad väljast, kuid dekoratiivse siseviimistlusega;
- ▶ Üks vanim orel Zemgales - ehitatud aastatel 1856. kuni 1860.



## 91 Līvberze katoliku kirik

Līvberze vald, +371 29413174

- ▶ Ainuke puukirik Jelgava maakonnas, ehitatud 1684. aastal;
- ▶ Algselt ehitatud luteri kirikuna, kuid katoliku kirikuks muutunud 18. sajandil, mil Līvberze mõisa parun Lieven võttis vastu katoliku usu;
- ▶ Kiriku interjööor koosneb 17. ja 18. sajandi riikliku tähtsusega kunstimälestistest - altariist, kantslist, karniisi maalingutest, torni tipust.



## MÄLESTUSMÄRGID JA MÄLESTUSKOHAD

### 92 Ložmetējkalns ja Tīrelpurvs

Valgunde vald

- ▶ Läti sõdurite kangelaslikkuse mälestussümbol, unikaalne tunnus I maailmasõja ajal toimunud võitlustest;
- ▶ Rajatud on 27-meetrine puidust vaatetorn, mis pakub vaateid ümbritsevatele metsadele. (Rekonstrueerimise töttu on see suletud kuni 2018. aasta kevadeni).



### 93 Mälestusmärgid Mürmuiža lahingu ja Rootsi sõdurite mälestuseks

Vilce vald, Mürmuiža

1935. ja 1991. aastal püstitatud mälestusmärgid Mürmuiža lahingu kohtades, kus 1705. aastal Põhjasõja ajal Rootsi väed võitsid ülekaalukalt oluliselt suuremat Vene sõjaväge.

### 94 Mälestusmärk Jelgava vabastajatele

Svēte vald, Svēte põhikooli kõrval

Püstitatud Daugavgriva maakaitsele, kes 1915. aastal peatas saksa armee rünnakud Jelgava linnale.



## AVATUD TALUD\*

\*Külastamine ettetellimisel

### 95 Jaanalinnufarm „Mazzariņi“\*

Glūdas vald, Nākotne,  
+371 26702347, 29134788,  
www.ratites.lv

Jaanalindude farm rohkem kui 50 jooksulinnuga, mille sünnimaaks on Austraalia, Aafrika ja Lõuna-Ameerika.



600

### 189 „Vilki“ dendraarium\*

Svētes vald, „Vilki“, +371  
26153697, 28378543

Talus saab tutvuda umbes 1000 erineva kohalikule Läti maastikule iseloomuliku ja eksootiliste taimedega.

Skaneeri  
Overly´ga  
ja avasta  
rohkem!

### 96 Hirvepark „Buku audzētava“\*

Valgunde vald, +371 29191980  
www.bukuaudzetava.lv

Avar hirveaed sadade punahirvede, hirvede ja muflonitega.



### 97 Farm „Onu Gariku juures“\*

Valgundes vald, „Kulbiņas“, +371 22837247, 29625229

Väikese maa loomaaed kodumaiste metsikute ja eksootiliste loomadega.

### 98 Mālkalns´i pere talu „Blūdži“\*

Sesava vald, „Blūdži“, +371 27114820, 24818456

Talus toodetud värsket juustu, leiva, juurvilja salatite ja konservide degusteerimine.



### 99 „Piparmētru namiņš“\*

Vilce vald, „Terēni“, +371 26394062, 26199825

Talus kasvatatud erinevatest piparmündisortidest teede ja toodete nautimine.



### 100 Līga mesi\*

Virčava vald, „Mucenieki“, +371 29110940, 26189710,  
[www.ligasmedus.lv](http://www.ligasmedus.lv)

Mesila külastus mesiniku saatel, võimalus tutvuda mesilaste eluga ja uurida mee saamise protsessi.

### 101 Svēte pagarikoda\*

Svēte vald, „Vecūdri“, +371 20001818, [www.svetes.lv](http://www.svetes.lv)

- Muistseid leivaküpsetamise traditsioone järgiv mahepõllumajanduslik pagaritöökoda, toodete pood;
- Eelneva broneeringuga võimalus koos leivameistriga osaleda leivaküpsetamise protsessis.



### 102 Veinikoda „Ābelītes“

Zaļenieku vald, „Ābelītes“, +371 20133456, 25547441,  
[www.abelites.lv](http://www.abelites.lv)

Veinikojaga tutvumine, degusteerimised, võimalus tutvuda talu iluaiaga.



## KÄSITÖÖNDUS

\*Külastamine ettetellimisel

### 103 Käsitöökodu keskus „Līve“\*

Līvērze vald, Jelgava tänav 4a, +371 26749894

Kudumise, heegeldamise, pärlite valmistamise ja muude käsitööde omandamine, tutvumine läti rahva folkloori pärandiga.

### 104 Keraamika töökoda - käsitöökodu keskus Svētes \*

Svēte vald, Lielsvēte tänav 18/8, +371 26003899

Zemgalele iseloomulik keraamika, praktilised harjutused pottsepa ameti omandamisel.

### 105 Puidutöötlemise töökoda Amatnieki” \*

Sesava vald, „Amatnieki“, +371 26892959,  
[www.kocinieks.lv](http://www.kocinieks.lv)

Puidust toodete valmistamise protsess lusikast majani, võimalus jälgida laastukorvi punumise protsessi.

### 106 Käsitöökodu keskus „Jaunlīdumi“ \*

Jaunsvirlauka vald, Dzirnietki, +371 26383129, 29199324

Praktilised harjutused naha ja puidu töötlemisel, võimalus osta käsitöölise toodangut.





## LOODUS

### 107 Looduspark „Svēte lamm“

Libērze ja Valgunde vald, +371 63005447

- ▶ Zemgales olulisim kevade rändveelindude puhke- ja toitumisala, mis on tekkinud kevadeti vee alla jäädavatel Svēte lammidel;
- ▶ Siin kogunevad kevadeti tuhanded linnud, peamiselt haned, pardid, luiged ja kurvitsalised.

### 108 Looduspark „Vilce“

Vilce vald, +371 26351169

- ▶ Looduspark Zemgalele mitteiseloosuliku künkliku maastikuga;
- ▶ Paruni rada. Lielmāte allikas, zemgalite lossimāgi vaateplatvormiga, Rukūze ja Vilce jõgede jārsud kaldad liivakivipaljanditega, Zaķi niit korrastatud puhkekohtadega;
- ▶ Ette tellides võimalikud ekskursioonid keskkonnagiidi saatel.

### 109 Kēmeri nōmm

Valgunde vald, +371 67730078, 26424972,  
[www.kemerunacionalaisparks.lv](http://www.kemerunacionalaisparks.lv)

- ▶ Kēmeri rahvusparki osa, kus vōib nāha puutumatu ja taastatud kōrgraba biotoopi;
- ▶ Ette tellides, vōib nōmmele minna giidi saatel, et uurida raba arenguprotsesse ja looduslikku mitmekesisust.



## VABA AEG JA SPORT

### Heakorrastatud puhkealad vee āāres

Paadisōitjate peatuskohad lōkkeplatsi ja telkimisvōimalusega

- 110 Lielupe kaldal – Jaunsvirlauka vald, Stalģene
- 111 Svētes jōe kaldal - Libērze vald Apiņi silla juures

### Kalastamine

- 112 „Grantiņi“, Svēte vald, „Grantiņi 1“, +371 28602267, [www.granticamp.lv](http://www.granticamp.lv)
- 113 „Kaupēna dzirnavas“, Zaļenieki vald, +371 29263768, 26551259
- 114 „Upmali“, Jelgava maakond, Vilce vald, +371 29237149, [www.upmali.lv](http://www.upmali.lv)

### Ratsutamine

- 115 „Reinas zirgi“, Lielplatone vald, +371 26378639
- 117 “Kīrpju stalli”, Libērzes vald, Baltās mājas, +371 22848459
- 118 Vaba aja veetmise ja spordiūrituste korraldamise ala „Līgotnes“

Svēte vald, „Līgotnes“, +371 26399946, 28660603

Vaba aja veetmise, meelelahutus- ja spordiūrituste korraldamise koht lastega peredele, laagriteks, piknikuteks vōi spordimāngudeks.



## KUS SÜÜA?

- 120 **Kohvik „Zemnieka cienasts“**, Jaunsvirlauka vald., Riia - Šiauliai 43.km, +371 63058443, 20455402, www.lici.lv
- 121 **Kohvik „Pūtelkrogs“**, Zaļenieki vald, „Pūteļu krejotava“, +371 63011900, 29255010, www.puteli.lv
- 122 **Restoran-bistrot „Aitiņlauvas“**, Valgunde vald, Riia – Liepāja 22.km, +371 29160393, www.aitinlauvas.lv
- 112 **Kohvik „Grantiņi“**, Svēte vald, „Grantiņi 1“, +371 28602267, www.grantinicamp.lv

- 123 **Kohvik „Sapnis“**, Jaunsvirlauka vald, Staļģene, „Kraujas“, +371 26637101, 29165412
- 124 **Kohvik „Piramīda“**, Eleja vald, Bauskas tānāv 3, +371 26866206



## KUS ÖÖBIDA?

- 112 **Puhkekompleks „Grantiņi“** (37 kohta) - kāmpingud, puhkemaja, hotell-apartement, Svēte vald, „Grantiņi 1“, +371 28602267, www.grantinicamp.lv
- 125 **Hotell „Hotel Senliči“** (34 kohta), Jaunsvirlauka vald, +371 20007065, 20455402, www.senlici.lv
- 126 **Kūlalistemaja „Naktsmājiņa“** (9 kohta), Jaunsvirlauka vald., +371 20455402, 29204514, www.lici.lv
- 82 **Blankenfelde mōisa hotell** (8 kohta), Vilces vald, +371 27810348, www.blankenfeldesmuiza.lv
- 127 **Kūlalistemaja „Guntmārites“** (16 kohta), Valgunde vald, +371 26164173, 29444859, www.guntmarites.lv
- 128 **Kūlalistemaja „Pūtelkrogs“** (29 kohta), Zaļenieki vald, +371 63011900, 29255010, www.puteli.lv
- 129 **Kūlalistemaja „Aitiņlauvas“** (19 kohta), Valgunde vald, Riia – Liepāja 22.km, +371 29160393, www.aitinlauvas.lv
- 130 **Kūlalistemaja „Zaļie atvari“** (60 kohta), Līvberze vald, „Atvari“, +371 29488465, 29161683, www.zalieatvari.lv
- 131 **Kūlalistemaja „Galzemji“** (80 kohta), Jaunsvirlauka vald, Dzirnietki, +371 29188408, www.alexs.lv
- 113 **Kūlalistemaja „Kaupēna Dzirnavaš“** (38 kohta), Zaļenieki vald, +371 29263768, 26551259
- 132 **Kūlalistemaja „Brangulji“** (15 kohta), Valgunde vald, Valgunde, Valgunde vald, +371 28772324, 25918171
- 114 **Kūlalistemaja „Upmalji“** (20 maja), Vilce vald, +371 29237149, www.upmali.lv
- 133 **Zaļenieki Ettevōtlus- ja kāsītōōnduskeskkooli teenistuslik vōōrastemaja** (150 kohta), Zaļenieki vald, +371 63074250, 29433918, www.zav.lv
- 134 **Hostel „Jaunlīdumi“** (42 kohta), Jaunsvirlauka vald, Dzirnietki, +371 29199324, www.lidumi.lv
- 190 **Kūlalistemaja „Upeslīči atpūtai“** (24 kohta), Līvberzes vald, +371 28117861, www.upesliciatputai.lv
- 187 **Berķene mōis** (10 kohta), Vilces vald., Ziedkalne, +371 29252565, 29228580, www.berkenesmuiza.lv
- 188 **Abgunstes mōis** (65 kohta), Zaļenieku vald., +371 29393131, 28373711, www.abgunste.lv

# Ozolnieki maakond

- ▶ Rahvaarv: **10 600**
- ▶ Territoorium - **286 km<sup>2</sup>**
- ▶ **Ozolnieki maakonnas on 3 valda** - Ozolnieki, Cena ja Salgale vald.



Skaneeri  
Overly`ga  
ja avasta  
rohkem!

[www.ozolnieki.lv](http://www.ozolnieki.lv)



## MUUSEUMID JA EKSPOSITSIOONID

*\*Külastamine ettetellimisel*

### 135 Lāti Riigi esimese presidendi Jāņa Čakste sünnikodu - „Auči“ talu\*

Salgale vald, +371 26392154



- ▶ „Auči“ talu on ehitatud 20. sajandi 30ndatel aastatel, alates 1995. aastast kuulub vara taas Čakste suguvõsale;
- ▶ Majas on püsinäitus Jānis Čakste ja tema suguvõsa saatustest.



**136 Edvarts Virza ja Elza Stērste memoriaalmaja „Billītes“\***

Salgale vald, +371 29299790

- ▶ „Billītes“ talus elasid pikki aastaid läti kirjanikud Edvarts Virza ja Elza Stērste;
- ▶ Talu haldavad suguvõsa pärijad, püsinäitus autorite elukäigust ja loomingulisest tegevusest.



## KIRIKUD, MONUMENDID JA MÄLESTUSMÄRGID



**138 Tetele torn ja park**

Cenu vald, Tetele

Torn ehitati 19. sajandi teisel poolel kunstlikeks varemeteks Lielupe jõe kaldal, kõrval asub Tetele algkool ja park.

**139 Vareļi monument**

Salgale vald.

- ▶ Pühendatud Läti Sõjakooli 14 langenud kadetile lahingutes Bermonti vägede vastu 1919. aastal;
- ▶ Esmakordselt avatud 1935. aastal kunstnik J. Borkovski projekti järgi, õhitud 1951. aastal, taastatud 17. novembril 1990. aastal.

**140 Monument 6. Riia jalaväerügemendi langenud sõduritele**

Cenu vald, Skuju kool

Pühendatud lahingutes Bermondi armee vastu langenud ja kadanud 6. Riia jalaväerügemendi sõduritele.

**141 Dalbe luterlik kirik**

Cenu vald, Dalbe, +371 28261210

- ▶ Jumalakoda on ehitatud 1869. aastal arhitekt N. Gusevitši projekti järgi;
- ▶ 1926. aastal pühitseti kirikus A. Annuse altarimaal „Kristus õnnistab lapsi“.



## AVATUD TALUD MAAL \*

\* Külastamine ettetellimisel

### 142 Minizoo „Lauku sēta“

Cenu vald, Brankas, +371 27171712,  
[www.zoolaukuseta.lv](http://www.zoolaukuseta.lv)

Koht lõõgastavateks jalutuskäikudeks, võimalus vaadata maal elavaid loomi - ponisid, eesleid, laamasid, kääbuskitsi, kääbuslambaid, minisigu ja erinevaid linde.



### 143 Kitsefarm „Līcīši“\*

Cenu vald, +371 26537993, [www.licisi.lv](http://www.licisi.lv)

Üks suurimaid kitsekasvatuse ja piimatoodete tootmise farmidest Lätis, kitsepiimast toodangu degusteerimine.



### 144 „Kīploku pasaule“ \*

Olaine maakond, Olaine vald, Uzvaras lūdums,  
Annas, +371 29206015

Tervislike ja loovalt valmistatud küüslaugust toodete degusteerimine talus kasvatatud küüslaugust.

### 145 Puukool „Bētras“\*

Salgale vald, +371 28662847, 29494883,  
[www.betras.lv](http://www.betras.lv)

Kūdoonia- ja jõhvikasukaadide ja siirupite degusteerimine, võimalus osta erinevaid puu- ja marjapõõsaste istikuid, saada nõu.

### 146 Traditsiooniline läti talu „Caunītes“\*

Cenu vald, +371 26352395, [www.caunites.lv](http://www.caunites.lv)

Võimalus küpsetada maitsvat leivapätsi puuküttega ahjus ja tegutseda vastavalt vanade lätlaste aastarütmile ja loodumärkidele.





## VABA AEG JA SPORT



### 147 Ozolnieki sõudeklubi

Ozolnieki, Kļavu tänav 6, +371 23202900,  
[www.ozolaivas.lv](http://www.ozolaivas.lv)

Kanuud, paadimarsruudid, ekspeditsioonid.

### 148 Ozolnieki spordikeskus

Ozolnieki, Stadiona tänav 5,  
+371 63050516, 26520497

Spordisaal, jõusaal, jalgpalliväljak,  
3 tänavakorvpalli väljakut, rulapark,  
inventari rent, saun.

### 149 Ozo hall

Ozolnieki, Stadiona tänav 5b, +371 63050615,  
[www.ozohalle.lv](http://www.ozohalle.lv)

Avalik uisuväli, jäävälja rent, uisulaenusus,  
iluisutamise koolitus, saun.

### 150 Terviserada

Ozolnieki

500-meetrine rada vabaõhu fitness  
vahenditega.

### 151 Tehismägi

Ozolnieki

Talvel saadaval 2,5 kilomeetri pikkune  
suusarada tehisküngaste ja tehismäega.  
Ozolnieki. Rada on valgustatud

### 152 Hobusekasvandus „Princis“

Cenu vald, Brankas, +371 26563936, 20206039

Ratsutamine, koolitus.

### 153 Ozolnieki järv

Ozolnieki, Ozolnieki järv

Laste mänguväljakud, rand, jalakäija- ja  
jalgrattatee ümber järve.

### 154 „5 mastid“ – Veelaua - ja veesusatamise rada

Ozolnieki, Ozolnieki järv, +371 28366699

Tsirkullarne kaabel-veelaua ja veesusarada.

### 155 „Sudrablīcis“

Cenu vald, Āne, +371 29183711

Kutseline kalapüük, paadilaenusus.





## KUS SÜÜA?

- 156 **Restoran „Agate Hotel“**, Ozolnieki, Skolas tānav 16, +371 25661811, [www.agatehotel.lv](http://www.agatehotel.lv)
- 157 **Baar „Meka“**, Ozolnieki, Stadiona tānav 5a, +371 63050162, 29444403, [www.meka.lv](http://www.meka.lv)
- 158 **Kohvik „Centrs“**, Ozolnieki, Rīgas tānav 34, +371 63020070, 26532338
- 159 **Kebab „Korner Kebab“**, Ozolnieki, Meliorācijas tānav 2-1, +371 28122288
- 160 **Kohvik-šašlōkimaja „Talisman“**, Ozolnieki, Rīgas tānav 20, +371 27873733, 26549089
- 191 **Pizzeria “Drops Pizza”**, Ozolnieki, Meliorācijas tānav 2, +371 24909820



## KUS ÖÖBIDA?

- 156 **Hotell „Agate Hotel“** (50 kohta), Ozolnieki, Skolas tānav 16, +371 28684473, [www.agatehotel.lv](http://www.agatehotel.lv)
- 148 **Teenustuslik vōōrastemaja „Ozolnieku sporta centrs“** (30 kohta), Ozolnieki, Stadiona tānav 5, +371 63050516, 26520497 [www.ozolnieki.lv](http://www.ozolnieki.lv)
- 161 **Teenustuslik vōōrastemaja „Lāti Maakonsultatsiooni- ja hariduskeskus“** (50 kohta), Ozolnieki, Rīgas tānav 34, +371 22018583, 63050220, [www.llkc.lv](http://www.llkc.lv)
- 162 **Puhkemaja „Ānes muiža“** (70 kohta), Cenu vald, Āne, +371 26483712, [www.anesmuiza.lv](http://www.anesmuiza.lv)
- 163 **Kūlalistemaja „Skalbes“** (12 kohta), Cenu vald, +371 29103477
- 164 **Āne noorte algatuskeskuse hostel** (21 kohta), Cenu vald, Āne, Celnieku tānav 12, +371 29403169
- 192 **Kāmping „Cizeri“** (telkimiskohad), Salgales vald, Šalkoņi, +371 26573272





## TURISMITEENUSED

### Seminari- ja konverentsiruumid



#### Jelgava

- 1 **Jelgava Pūha Kolmainu kiriku torn** (40 kohta), Akadēmijas tānāv 1, +371 63005445, 63005447
- 2 **Jelgava loss** (50; 500 kohta), Lielā tānāv 2, +371 63082101, [www.jelgavaspils.lv](http://www.jelgavaspils.lv)
- 33 **Zemgale Olūmpiakeskus** (25 kohta), Kronvalda tānāv 24, , +371 20365713, 26356449, [www.zoc.lv](http://www.zoc.lv)
- 165 **Zemgale reģionālais pādevu arenduskeskus** (15; 26; 50; 200 kohta), Svētes tānāv 33, +371 63082101, [www.zrkac.lv](http://www.zrkac.lv)
- 166 **Moemaja „Tēma“** (25 kohta), Elektrības tānāv 5a, +371 29137893
- 4 **Ģ. Elias'i Jelgava Ajaloo- ja kunstimuseum** (50; 100 kohta), Akadēmijas tānāv 10, +371 63023383, [www.jvmm.lv](http://www.jvmm.lv)
- 54 **Bistroo „Silva“** (100 kohta), Driksas tānāv 7/9, +371 63084899, 29266586, [www.bistrosilva.lv](http://www.bistrosilva.lv)

#### Jelgava maakond

- 171 **Haridus-, kultūri- ja spordikeskus „Avoti“** (100; 200 kohta), Valgunde, Saules tānāv 2, +371 63085295, 28612076
- 172 **Haridus ja vabaajakeskus „Lidumi“** (35; 200 kohta), Jaunsvirlauka vald, Staļģene, +371 29199324
- 173 **Vilce rahvamaja** (30; 250 kohta), Vilce vald, +371 20244887
- 174 **Vircava rahvamaja** (30; 300 kohta), Vircava vald, +371 264100851
- 77 **Zaļeneki mōis** (30; 100 kohta), Zaļeneki, +371 63074250, 29433918
- 175 **Zaļeneki kultūrimaja** (60; 250 kohta), Zaļeneki, +371 29174173

- 194 **Jēkabnieki kultūrimaja** (10; 50; 200 kohta), Svēte vald, Jēkabnieki, Straumes tānāv 5, +371 27234198

#### Ozolnieki maakond

- 176 **Ozolnieki rahvamaja** (30; 150 kohta), Ozolnieki, Rīģas tānāv 23, +371 63050144, 20311974
- 161 **Lāti Maaelu Konsultatsiooni- ja Koolituskeskus** (25; 30; 40 kohta), Ozolnieki, Rīģas tānāv 34, +371 63050220, 26400224, [www.llkc.lv](http://www.llkc.lv)
- 177 **Āne kultūrimaja** (150 kohta), Cenu vald, Āne, Celnieku tānāv 12b, +371 26121516

## Suveniirid ja kohalikud tooted

- 167 **Kauplus „daba“**  
Jelgava, Raiņa tänav 17, +371 63084395, [www.dabadaba.lv](http://www.dabadaba.lv)
- 184 **Kodundustöötajate toodete pood „Amatnieku sēta“,**  
Jelgava, Lielā tänav 5/7, +371 27097555
- 168 **Käsitöölaliste kauplus „Daiļrade“**  
Jelgava, Akadēmijas tänav 4, +371 63082728
- 169 **Kauplus „Zaļā zeme“**  
Jelgava, Raiņa tänav 35, +371 23771999, [www.zalazeme.eu](http://www.zalazeme.eu)
- 170 **Kaubanduskeskus „Kanclera nams“**  
Jelgava, Katoļu tänav 7 ja Pasta tänav 51/7, +371 63011444
- 1 **Jelgava Püha Kolmainisuse kiriku torn**  
Jelgava, Akadēmijas tänav 1, +371 63005445, [www.tornis.jelgava.lv](http://www.tornis.jelgava.lv)
- 4 **Ģ. Eliase Jelgava Ajaloo- ja kunstimuseum**  
Jelgava, Akadēmijas tänav 10, +371 63023383
- 193 **Pühade disain „Sajūtu Studija – Aspazija“,** Jelgava, Raiņa tänav 16, +371 28310830



## Taksod

Jelgava taksotellimuste keskus, +371 63083200, 80008066

Taksoteenused Jelgavas, +371 80008044

## Turismiagentuurid

- 180 **Ekskursija.lv** – reisimine, bussirent, lennufirmad, laevapiletite ja hotellibroneeringud, viisad, kindlustus. Jelgava, Svētes tänav 18, +371 63010455, 29490290, [www.ekskursija.lv](http://www.ekskursija.lv)
- 181 **„Noa Tour“** – autotranspordi teenused, ekskursioonid, giiditeenused, reiseid, teatripiletid. Jelgava, Raiņa tänav 20 – kab. 200., +371 63011077, 22314063, [www.noatour.lv](http://www.noatour.lv)
- 182 **„Star Tours“** – reisimine, bussirent, praami- ja lennupiletid, hotellide broneerimine, kindlustus, viisad. K/K „Valdeka“, Jelgava, Rīgas tänav 11a, +371 63024240, 27066830, [www.startours.lv](http://www.startours.lv)
- 183 **„N-Travel“** – reisimine, ekskursioonid, hotellibroneeringud, kruisiid, bussireiseid, kindlustused, viisad, tellimuslennud. Jelgava, Raiņa tänav 17, +371 63021067, 26304115, [www.ntravel.lv](http://www.ntravel.lv)



## KASULIK TEAVE

### Kuidas jõuda Jelgavasse?



#### Autoga

Riia – Jelgava: 45 km, maantee A8  
Leedu – Jelgava: maantee A8  
Bauska – Jelgava: 48 km, maantee P103 ja A8  
Liepāja – Jelgava: 182 km, maantee A9

#### Rongiga

Rong „Riia – Jelgava“ Riia raudteejaamast rong väljub iga tund, sõiduaeg 50 minutit. Lisainformatsioon [www.pv.lv](http://www.pv.lv)

#### Bussiga

Marsruuttaksod „Riia – Jelgava“ Riia Rahvusvahelisest Bussijaamast väljuvad iga tund umbes neli korda, sõiduaeg ca`55 minutit.

Transpordi info: [www.1188.lv](http://www.1188.lv)

### Ühistransport Jelgavas

Busside sõiduplaan ja marsruudid Jelgava bussipargi kodulehel [www.jap.lv](http://www.jap.lv).

### Kasulik telefonid

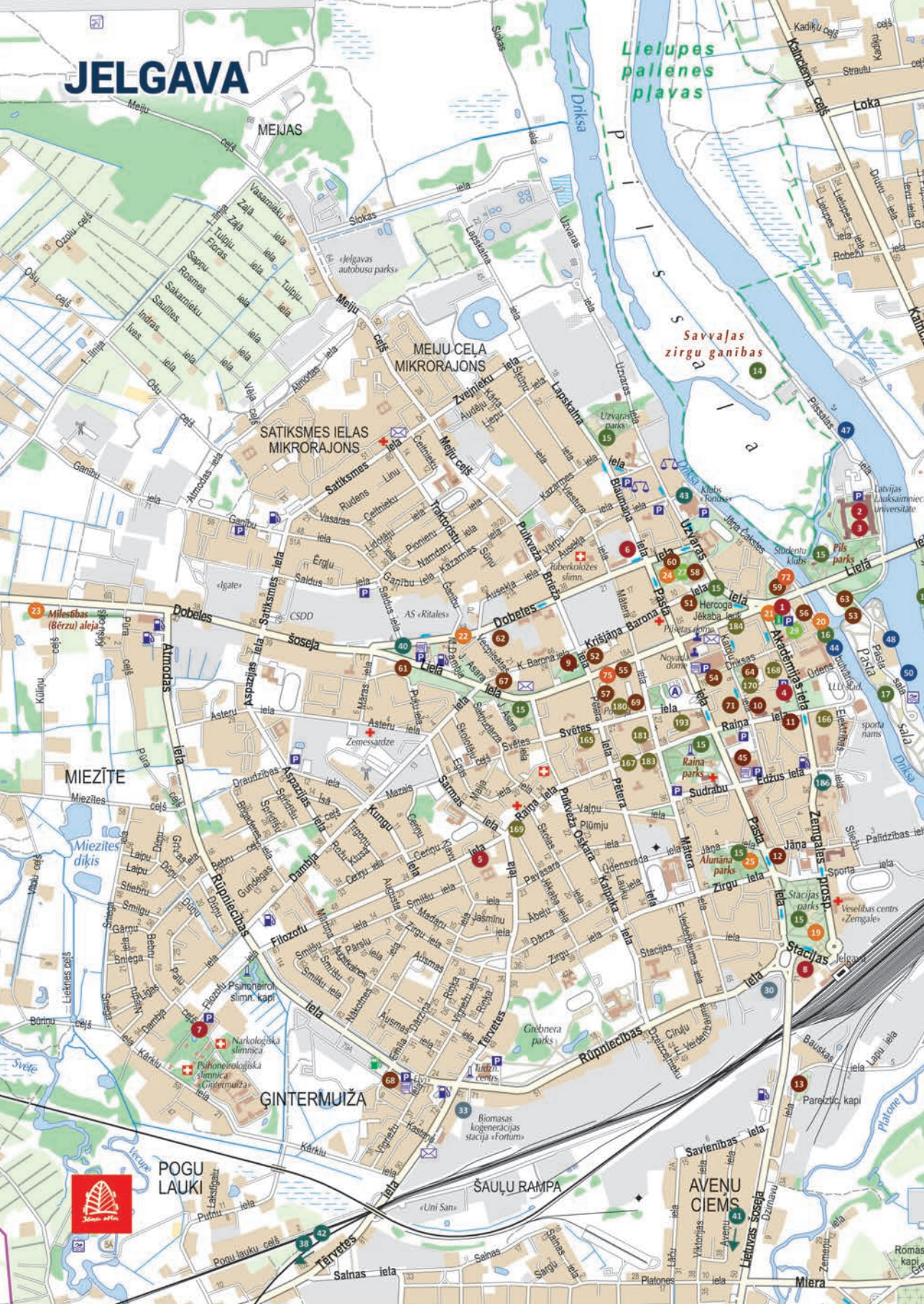
- ▶ Transpordi info: 1188
- ▶ Esmaabi: 113; +371 63022469
- ▶ Jelgava linna Munitsipaalpolitsei: +371 63028550
- ▶ Riigipolitsei: 110 või 02
- ▶ Riigi Tuletõrje- ja Päästeteenistus: 112 vai 01
- ▶ Jelgava linna omavalitsuse operatiivinfokeskus: 8787

### Turismiinfo



- 1 Jelgava piirkondlik turismikeskus turismimajanduse keskus**  
Akadēmijas tänav 1, Jelgava, +371 63005447, [tic@tornis.jelgava.lv](mailto:tic@tornis.jelgava.lv), [www.visit.jelgava.lv](http://www.visit.jelgava.lv)
- 178 Lielplatone turismiinfo punkt**  
Lielplatone mõis, Lielplatones vald, Jelgava maakond, +371 26611468, [lielplatones.muiza@jelgavasnovads.lv](mailto:lielplatones.muiza@jelgavasnovads.lv)
- 81 Lielvircava turismiinfo punkt**  
Lielvircava tänav 4a, Lielvircava, Platones vald, Jelgava maakond +371 22024127, [zanda.zarina@jelgavasnovads.lv](mailto:zanda.zarina@jelgavasnovads.lv)
- 179 Vilce turismiinfo punkt**  
„Vilces muiža“, Vilce vald, Jelgava maakond, +371 26351169, 63061081, [vilcesmuiza@jelgavasnovads.lv](mailto:vilcesmuiza@jelgavasnovads.lv)

# JELGAVA



Lielupes  
palienes  
pļavas

Savvaļas  
zirgu ganības

MIEZĪTE

MEJU CELA  
MIKRORAJONS

SATIKSMES IELAS  
MIKRORAJONS

GINTERMUIŽA

POĢU  
LAUKI

ŠAULŪ RAMPĀ

AVENŪ  
CIEMS







# JELGAVA

- 1 Jelgava Pūha Kolmainu kiriku torn
- 2 Jelgava loss
- 3 Rundale lossi näitus „Kuramaa hertsogite hauakamber“
- 4 Gederts Elias'e Jelgava Ajaloo- ja kunstimuseum
- 5 Adolf Alunani memoriaalmuseum
- 6 Tuletõrje ekspositsioon
- 7 Haigla „Ģintermuiža“ ekspositsioon
- 8 Jelgava ekspositsioon
- 9 Pūha Anna luteri katedraal
- 10 Jelgava roomakatoliku neitsi Maarja katedraal
- 11 Pūha Simeoni ja Pūha Anna õigeusu katedraal
- 12 Pūha Jaani luterlik kirik
- 13 Jelgava Pūhima Jumalaema unumise õigeusu kirik
- 14 Lielupe lamminiidud ja metsikud hobused
- 15 Jelgava linna pargid ja rohelised piirkonnad
- 16 Mitava sild ja J. Čakstes puistee promenaad
- 17 Posti saar
- 18 Lielupe promenaad
- 19 Monument Jelgava vabastajate „Lāčplēsis“
- 20 Skulptuur - purskkaev „Jelgava tudeng“
- 21 Monument esimesele Läti Vabariigi presidendile Jānis Čakste'le
- 22 Vecpilsētas tēnava kvartal ja Dobeļe vāravad
- 23 Armastuse allee
- 24 Mālestusmārk lauljale Nora Bumbiere'le
- 25 Monument Ādolf Alunāns'ile
- 26 Pūha hiis
- 27 Jelgava Kultuurimaja
- 28 Kultuurimaja „Rota“
- 29 Jelgava Ūliõpilasteater
- 30 Karamelli tōõtuba
- 31 Jelgava trūkikoda
- 32 Plasttorude tehas „Evopipes“
- 33 „Fortum“ biomassi koostootmisjaam
- 34 Zemgale olūmpiaakeskus
- 35 Puhke- ja spordikompleks „Zemgale“
- 36 Jelgava Jāähall
- 37 „Pārlielupes pirtnieki“
- 38 Puhke- ja spordikompleks „Rullītis“
- 39 Pipi velomaania
- 40 Tervisekeskus ja terviseklubi „Fitland“
- 41 Tenniseklubi „Jelgava“
- 42 Paintball „Rullītis“
- 43 A-Z Boulings
- 185 Laste- ja noortelaagri koht „Lediņi“
- 186 Spordiklubi „Bio Ritmi Sports“
- 44 Lōbusoiet laevaga Driksa ja Lielupe jōel
- 46 Aerulaudade (SUP) laenus
- 47 Jelgava jahiklubi
- 48 Vesijagrataste ja paadilaenus Pasta saarel
- 37 „Pārlielupes pirtnieki“
- 38 Seikluspark „Rullītis“
- 49 Supelrannad Jelgavas
- 50 Supelrannad Jelgavas
- 1 Restoran „La tour de Marie“
- 45 Kohvik-bistroo „Salmu krogs“
- 51 Restoran-kohvik „Parks“
- 52 Restoran „Madara“
- 53 Restoran „Pilsētas elpa“
- 54 Bistroo ja kondiitripood „Silva“
- 55 Lōunarestoran „Otto“
- 56 Kōrts „Istaba“
- 57 Kōrts „Kreklu krogs“
- 58 Kohvik-kokteilibaar „Chocolate&Pepper“
- 59 Baar-restoran „Plate“
- 60 Baar „Saules krogs“
- 61 Kōrts „Ceplis“
- 62 Kohvik „Pie mednieka“
- 63 Teemaja „Silva“
- 64 Restoran-pizzeria „Čili Pica“
- 65 Pizzeria „Picu darbnica“
- 67 Itaalia pizzeria „Rosso Pizza“
- 68 Ekspresrestoran „Namma“
- 69 Kondiitristuudio „Tarte“
- 70 Kiirtoidurestan „McDonalds“
- 71 Kiirtoidurestan „Hesburger“
- 72 Hotell „Jelgava“
- 73 Hotell „Zemgale“
- 66 Hotell „Brize AM“
- 74 Motell „Akva“
- 75 Noortehostel – LLU 8. Teenistuslik ūhiselamu
- 165 Zemgale reģionāle pādevuste arenduskeskus
- 166 Moemaja „Tēma“
- 167 Kauplus „daba“
- 184 Kodundustōotajate toodete pood „Amatnieku sēta“
- 168 Kāsitōoļiste kauplus „Dailrade“
- 169 Kauplus „Zajā zeme“
- 170 Kaubanduskeskus „Kanciera nams“
- 193 Pūhade disain „Sajūtu Studija – Aspazija“
- 180 Ekspursija.lv
- 181 „Noa Tour“
- 182 „Star Tour“
- 183 „N-Travel“
- 1 Jelgava piirkondlik turismikeskus turismimajanduse keskus

# JELGAVA MAAKOND

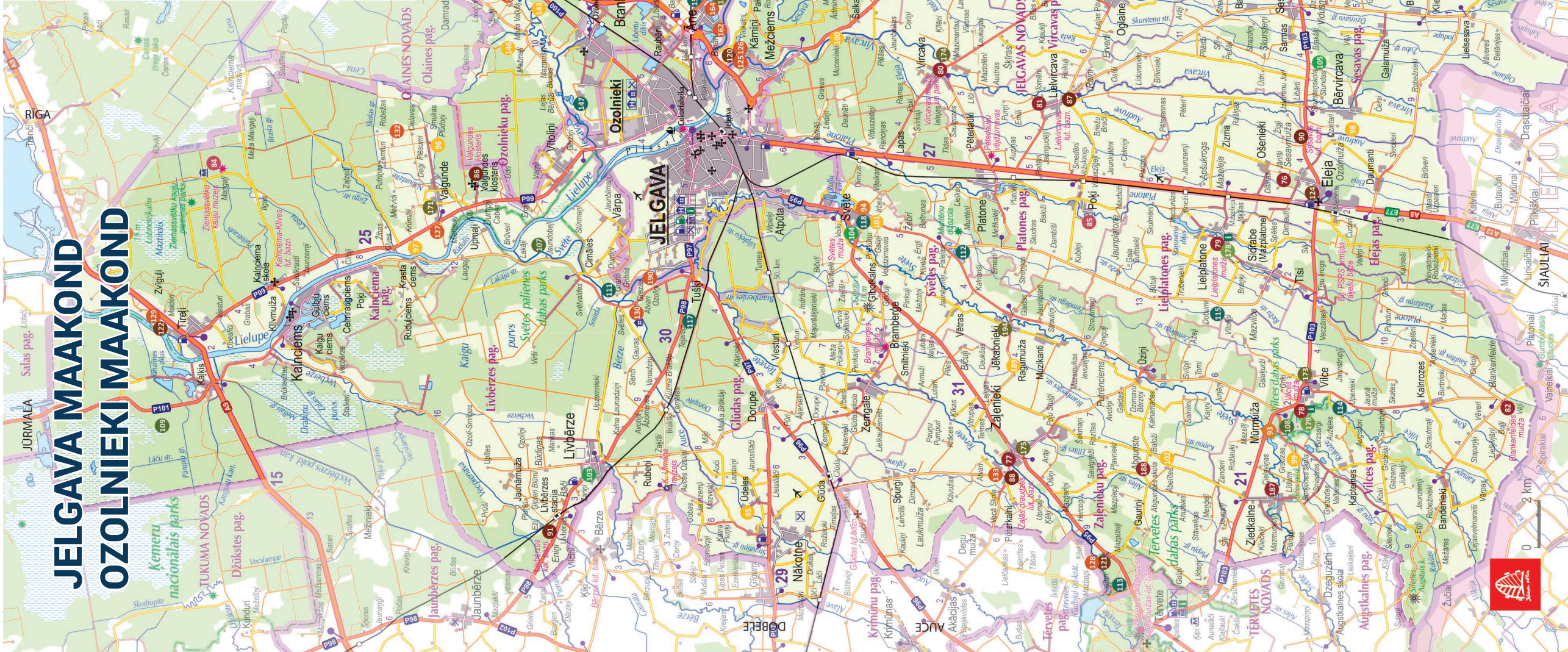
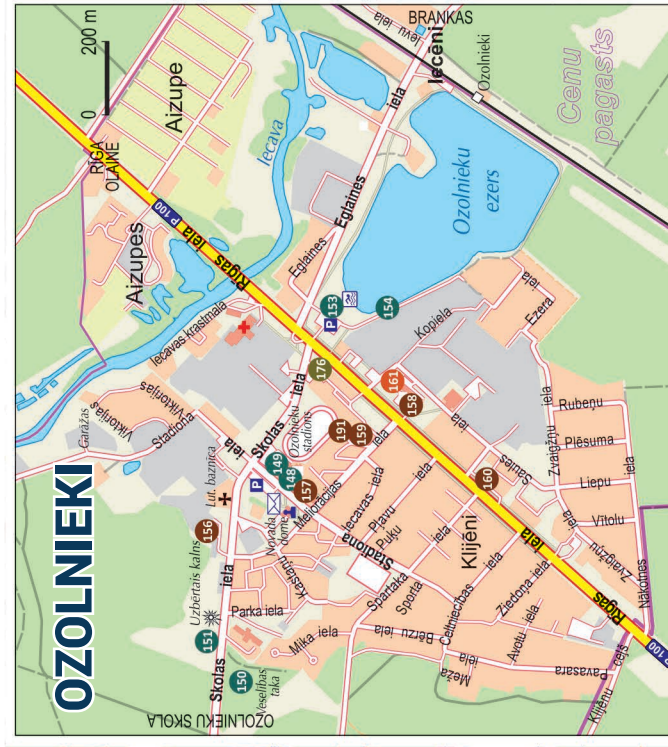
- 76 Eleja mõisapark ja Teemaja
- 77 Zajenieki (Roheline) mõis
- 78 Vilce mõis
- 79 Lielplatone mõis
- 80 Vircava mõis ja park
- 187 Berķene mõis
- 81 Lielvircava mõis
- 82 Blankenfelde mõis
- 188 Abgunstes mõis
- 83 Stalģene mõis
- 84 Jūlulahingute muuseum, Lāti Sõjamuuseumi filiaal
- 85 Ģederts Eliase sūnnikodu „Zilēni“
- 86 Riia Pūha Kolmainisuse Sergiuse naiste kloostri filiaal (Valgunde klooster)
- 87 Lielvircava luterlik Kirik
- 88 Zajenieki luterlik Kirik
- 89 Stalģene St. Neitsi Maarja kirik (Merevaigu kabel)
- 90 Sesava luterlik kirik
- 91 Līvberze katoliku kirik
- 92 Ložmetējkalns ja Tīrelpurvs
- 93 Mālestusmārk Jelgava vabastajatele
- 94 Mālestusmārgid Mūrmuiža lahingu ja Rootsi sõdurite mālestuseks
- 95 Jaanalinnufarm „Mazzariņi“
- 96 „Vilki“ dendraarium
- 96 Hirvepark „Buku audzētava“
- 97 Farm „Onu Gariku juures“
- 98 Māikalns'ī pere talu „Blūdži“
- 99 „Piparmētru namiņš“
- 100 Līga mesi
- 101 Svēte pagarikoda
- 102 Veinikoda „Ābelītes“
- 103 Kāsītōnduse kesus „Līve“
- 104 Keraamika tōōkoda - kāsītōnduskeskus Svētes
- 105 Puidutōtlemise tōōkoda „Amatnieki“
- 106 Kāsītōnduskeskus „Jaunlīdumi“
- 107 Looduspark „Svēte lamm“
- 108 Looduspark „Vilce“
- 109 Ķemerī nōmm
- 110 Heakorastatud puhkealad vee āāres – Stalģene
- 111 Heakorastatud puhkealad vee āāres – Līvberze
- 112 “Grantiņi”
- 113 “Kaupēna dzirnavas”
- 114 “Upmaji”
- 115 “Reinas zirģi”
- 117 “Ķirpju stalji”
- 118 Vaba-aja ja spordiūrituste korraldamise ala „Līgotnes”
- 120 Kohvik “Zemnieka cienasts”
- 121 Kohvik “Pūtelķrogs”
- 122 Restoran - bistroo “Āitiņlauvas”
- 112 Kohvik “Grantiņi”
- 123 Kohvik “Sāpnis”
- 124 Kohvik “Piramīda”
- 112 Puhkekompleks “Grantiņi”
- 125 Hotell “Hotel Senlīči”
- 126 Kūlalīstemaja “Naktsmājiņa”
- 82 Blankenfelde mōisa hotell
- 127 Kūlalīstemaja “Guntmārites”
- 128 Kūlalīstemaja “Pūtelķrogs”
- 129 Kūlalīstemaja “Āitiņlauvas”
- 130 Kūlalīstemaja “Zalje atvari”
- 131 Kūlalīstemaja “Galzemji”
- 113 Kūlalīstemaja “Kaupēna Dzirnavas”
- 132 Kūlalīstemaja “Brangulji”
- 114 Kūlalīstemaja “Upmaji”
- 133 Zajenieki Ettevōtlus- ja kāsītōnduskeskkooli teenustuslik vōōrastemaja
- 134 Hostel “Jaunlīdumi”
- 103 Kūlalīstemaja “Upeslīči atpūtai”
- 187 Berķene mōis
- 188 Abgunstes mōis
- 171 Haridus-, kultuuri- ja spordikeskus „Avoti”
- 172 Haridus ja vabaajakeskus „Līdumi”
- 173 Vilce rahvamaja
- 174 Vircava rahvamaja
- 77 Zajenieki mōis
- 175 Zajenieki kultuurimaja
- 194 Jēkabnieki kultuurimaja
- 178 Lielplatone turismiinfo punkt
- 81 Lielvircava turismiinfo punkt
- 179 Vilce turismiinfo punkt

# OZOLNIEKI MAAKOND



- 135 Lāti Riigi esimese presidendi Jāņa Čakste sūnnikodu - „Auči” talu
- 136 Edvarts Virza ja Elza Stērste memoriaalmaja „Billītes”
- 138 Tetele torn ja park
- 139 Vareļi monument
- 140 Monument 6. Riia jalavāerūgemendi langenu sōdurīteile
- 141 Dalbe luterlik kirik
- 142 Minizoo „Lauku sēta”
- 143 Kitsefarm „Līcīši”
- 144 „Ķīplokū pasaule”
- 145 Puukool „Bētras”
- 146 Tradīsoonline lāti talu „Caunītes”
- 147 Ozolnieki sōudeklubi
- 148 Ozolnieki spordikeskus
- 149 Ozo hall
- 150 Terviserada
- 151 Tehismāģi
- 152 Hobusekasvandus „Princis”
- 153 Ozolnieki jāv
- 154 „5 mastīd” - Veelaua- ja veesusatamise rada
- 155 „Sudrablīcis” - kutseline kalapūķ, paadilaenutis
- 156 Hotell „Agate Hotel”
- 157 Baar „Meka”
- 158 Kohvik „Centrs”
- 159 Kebab „Korner Kebab”
- 160 Kohvik - šāšīķimaja „Talisman”
- 191 Pizzeria “Drops Pizza”
- 156 Hotell „Agate Hotel”
- 148 Teenustusliik vōōrastemaja „Ozolnieku sporta centrs”
- 161 Teenustusliik vōōrastemaja „Lāti Maakonsultātsiooni- ja hariduskeskus”
- 162 Puhkemaja „Ānes muiža”
- 163 Kūlalīstemaja „Skalbes”
- 164 Āne noorte algatuskeskuse hostel
- 192 Kāmping „Cizeri”
- 176 Ozolnieki rahvamaja
- 177 Āne kultuurimaja

# JELGAVA MAAKOND OZOLNIEKI MAAKOND





# SUUREMAD ÜRITUSED JA FESTIVALID

## Jaanu

### JÕULULAHINGUTE MÄLESTUSÜRITUSED

(13.01.2018.a) Igal aastal jaanuari alguses toimuvad Kuulipildujamäe ümbruses Jõululahingute mälestusüritused, meenutades läti sõdurite kangelaslikkust I maailmasõja ajal pidulike mälestushetkedega, lahingute rekonstruktsioonide, sõdurite laulude ja lõketega.

## Veebruar

### 20 RAHVUSVAHELINE TULESKULPTUURIDE FESTIVAL

(09. - 11.02.2018.a) Koondab igal aastal kunstnikke üle kogu maailma, kes loovad kunstiteoseid rohkem kui 90 tonnist jääst. Festival üllatab valguse mängude ja multimeedia showde, muusikateoste ja mitmekesise meelelahutusprogrammiga kogu perele.

## Mai

### AMATÖÖRTEATRITEST "ZELTA ŽĪLE 2018"

(11. - 12.05.2018.a) Võimalus nautida erinevates žanrides amatööriteatrite etendusi.

### JELGAVA MAAKONNA PÄEVAD

(19.05.2018.a) Suursuguseim üritus Jelgava maakonnas, mis igal aastal rõõmustab nii suuri kui väikeseid külalastajaid. Mitmekesine lavaprogramm, loomingulised tööd, lõbusad atraktsioonid, käsitöölise ja kodutootjate turg annavad värvika ja positiivseid emotsioone täis päeva.

### JELGAVA LINNA PÄEVAD

(25.05. - 27.05.2018.a) tähistatakse kogupere ürituste ja laia kultuuri- ja meelelahutusprogrammiga. Päevade kauneim sündmus on pikim linnapäevade rongkäik Lätis, kus osalejad lõbustavad ja üllatavad atraktiivse, vaimuka ja värvika paraadiga Jelgava elanikke.

## Juuni

### 12. RAHVUSVAHELINE LIIVASKULPTUURIDE FESTIVAL

(09. - 10.06.2018.a) üllatab oma unikaalsete, liivast valmistatud kunstiteostega. Baltikumi suurimas liivaskulptuuride pargis saavad külalastajad näha kauneid ja muljetavaldiva suurusega skulptuure, mida luuakse 900 tonnist liivast.



## Juuli

### OZOLNIEKI MAAKONNA PÄEVAD

(28.07.2018.a) Päeva jooksul saavad maakonna elanikud ja külalised nautida põnevat kultuuri-, meelelahutus- ja lõõgastusprogrammi.

### LÄTI SAUNA- JA TERVISEFESTIVAL

(27.-29.07.2018.) Juba traditsionaalselt saab Jelgava maakonna Glūdase valla Nākotne talus omandada uusi teadmisi saunatraditsioonide kohta, tutvuda ihu ja hinge tervendavate rituaalidega ja neid nautida.

## August

### XVIII ÜLELÄTILINE PIIMA-, LEIVA- JA MEEFESTIVAL/ XVI PIIMAPAKKIDE PAADIREGATT

(25.08.2018.a) on aasta maitsvamaid pidustusi, kus Jelgavas saab üheskoos nautida piima-, leiva- ja meetoodete mitmekesise maitsete tõlgendusi, mis on loodud erinevates Läti maakondades. Igaüks, kes on huvitatud, võib osaleda atraktiivsetel kulinaariavõistlustel ja elada kaasa alati üllatavate Piimapakkipaatide regatile.

## September

**METALLIFESTIVAL JELGAVAS** (08.09.2018.a) on ulatuslik hariv ja uuriv vabaaja veetmise üritus, kus saab nautida nii kunsti ja kultuuri, kui ka tutvuda haridus-, karjääri- ja töövõimalustega metallitööstuses. Festivali ajal toimuvad keevitusvõistlused, erinevad näidisesitlused, tööd, loomingulised tegevused lastele ja noortele.

**LÕIKUSPIDU JELGAVA MAAKONNAS** (29.09.2018.a) toob Jelgava maakonna ja lähiumbruse talunikke, käsitöölisi, kodundustöölisi ja kõiki huvitatuid laadale kohviku „Zemnieka cienasts“ juures Jaunsvirlauka vallas, et värvikalt armsas pidulikus õhkkonnas tähistada suurte põllutööde ja saagikoristamise lõppu.

## Oktoober

### LEGENDIDE ÖÖ JELGAVA MAAKONNA MÕISATES

(27.10.2018.a) Suurepärane võimalus tutvuda Jelgava maakonna mõisatega erilise pühade meeleolus, kui ajaloolised jutustused põimuvad kaasahaaraval viisil mõisate elu ja tegevustega tänapäeval.



**Väljaandja:** JKO A Jelgava regionaalne turismikeskus

**Fotod:** Jelgava regionaalne turismikeskuse ja turismiobjektide arhiiv

**Kartograafia:** OÜ "Karšu izdevniecība Jāņa sēta"

**Trükitud:** SIA "Veiters korporācija"

**Väljaandmise aasta:** 2018



**Jelgava piirkondlik turismikeskus**  
turismimajanduse keskus

Akadēmijas tāvav, Jelgava  
+371 63005447  
tic@tornis.jelgava.lv  
www.visit.jelgava.lv  
f JelgavaTIC  
@VisitJelgava  
VisitJelgava

