



JELGAVA

REGIONĀLAIS
TŪRISMA
CENTRS

JELGAVOS
miestas



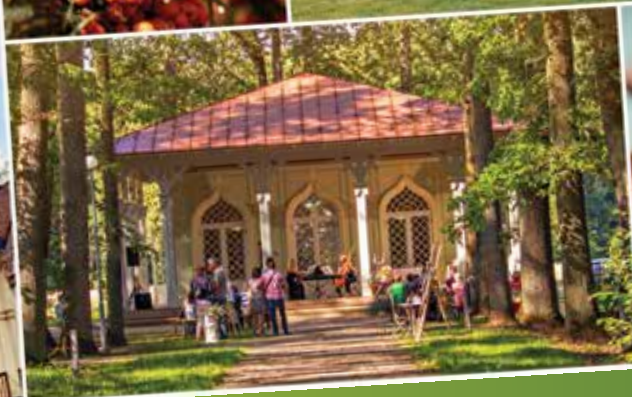
JELGAVOS
apskritis



UOZUOLNIEKŪ
apskritis



TURIZMO GIDAS





JELGAVOS MIESTAS (MINTAUJA)

Jelgava, Katalikų gatvė, XX a. pradžia.

Ar žinojote?

- Jelgava – ketvirtas pagal dydį Latvijos miestas, galintis pasigirti daugiau negu 755 metų istorija, Žiemgalos regiono švietimo, kultūros ir ekonomikos centras. Jelgavos senasis pavadinimas – Mintauja, jis buvo naudojamas iki pat 1940 metų, kol dokumentuose oficialiai nuskamėjo miesto pavadinimas – Jelgava.
- Miesto pradžia datuojama 1265 metais, kai saloje tarp Lielupės ir Driksos Livonijos ordino magistras Konradas fon Mandernas pastatė ordino pilį. Miesto teises ir herbą Jelgava gavo 1573 metais, ir iki šių dienų herbe išliko jos simbolis – briedis.
- Jelgava suklestėjo Kuršo ir Žiemgalos hercogystės laikais, vėliau tapo Kuršo gubernijos sostine. Dar vėliau čia mokėsi nepriklausomų Latvijos, Lietuvos ir Lenkijos valstybių vadovai. Antrojo pasaulinio karo metais didžioji dalis miesto istorinio paveldo buvo sunaikinta, bet pokario metais susikūrė tam laikotarpiui būdinga architektūra, todėl šiolaikinis miestas jungia tiek senąsias, tiek modernias tradicijas.
- Jelgava yra studentų miestas – čia, Jelgavos pilyje, yra įsikūręs Latvijos žemės ūkio universitetas. Jelgava yra tarptautinių festivalių vieta – kiekvienais metais čia vyksta ledo skulptūrų ir smėlio skulptūrų festivaliai, taip pat unikali valčių iš pieno pakelių regata Lielupėje.

Faktai

- Gyventojų skaičius: 60 941
- Ketvirtas miestas Latvijoje pagal gyventojų skaičių
- Teritorija: 60,3 km²
- Jelgava įkurta 1265 metais
- Miesto teises ir herbą Jelgava gavo 1573 metais
- Kuršo ir Žiemgalos hercogystės sostinė nuo 1578 iki 1795 metų



Sužinok daugiau – pasiklausyk Jelgavos pasakojimo! Svetainės www.visit.jelgava.lv skirsnys „Audiogidas“ yra galimybė išgirsti 25 pasakojimus apie Jelgavą ir Jelgavos objektus.

www.jelgava.lv *Jelgava*
Pilsēta izaugsmei!



J. Čakste bulvaru ir Mītava tilto vaizdas, 2019 m.



JELGAVOS MIESTAS

pažinimui ir
naujiems atradimams

1 JELGAVOS ŠV. TREJYBĒS BAŽNYČIOS BOKŠTAS

- Šv. Trejybės baznīca pastatyta 1574 metais, pirmoji naujai pastatyta liuteronų mūrinė baznīca Europoje, sugriauta Antrojo pasaulinio karo metais, tačiau varpinė išliko; 2010 metais varpinė atnaujinta ir tapo lankomiausiu turizmo objektu Jelgavoje su interaktyvia multimedine ekspozicija apie pirmuosius Latvijos prezidentus, Jelgavos simboliką ir reikšmingiausias istorijos faktus, Šv. Trejybės baznīčią ir Žiemgalos tautinius drabužius;
- 37 metrų aukštyje yra apžvalgos aikštelė, parodų salė, restoranas, konferencijų salė, turizmo informacijos centras;
- Siūlomos ekskursijos lydint gidui, pažintinės-kūrybinės dirbtuvės.

Akadēmijas gatvė 1, +371 63005445, 63005447, www.visit.jelgava.lv

2 GEDERTO ELIASO JELGAVOS ISTORIJS IR MENO MUZIEJUS

- Pastatas pastatytas 1775 metais kaip Academia Petrina (Pēterio akadēmija) – pirmoji aukštoji mokykla Latvijos teritorijoje, kurią įkūrė paskutinysis Kuršo ir Žiemgalos hercogas Pēteris Byronas;
- Nuo 1952 metų Jelgavos miesto muziejus vadinamas garsaus latvių tapytojo Gederto Eliaso (1887–1975) vardu;
- Interaktyvios istorinės ekspozicijos, G. Eliaso paveikslai, meno ir istorijos parodos, šviečiamosios programos įvairioms amžiaus grupėms;
- Siūloma nauja galimybė pakilti į bokštą ir apžiūrėti panoramą iš nedidelio balkono.

Akadēmijas gatvė 10, +371 63023383, www.jvmm.lv

3 JELGAVOS PILIS

- Didžiausia baroko pilis Baltijos šalyse, pastatyta 1738 metais pagal garsaus Rusijos rūmų architekto italo F. B. Rastrelli projektą; Šiandien – Latvijos žemės ūkio universitetas;
- Pilyje galima apžiūrėti pilies istorijos muziejų; galima dalyvauti ekskursijose po pilį lydint gidui;
- Siūlomos pažintinės-pramoginės programos: „Karštas šokoladas hercogo rezidencijoje“ ir „Hercogienės Dorotejos laiškų dirbtuvės“.

Lielā gatvė 2, +371 63005617, www.jelgavaspils.lv

4 „KURŠO HERCOGŲ KRIPTA“

- Kuršo hercogų krypta Jelgavos pilyje yra didžiausia tokio pobūdžio laidojimo vieta Latvijoje, viena iš nedaugelio valdovų dinastijų laidojimo vietų pasaulyje, kurias galima apžiūrėti;
- Kriptoje nuo 1569 iki 1791 metų palaidoti 24 Ketlerių dinastijos ir 6 Byronų dinastijos atstovai – hercogai ir jų šeimos nariai;
- Kriptos istorinėje ekspozicijoje pateikiama informacija apie kriptoje palaidotus asmenis, restauruoti laidojimo drabužiai, tekstilės fragmentai ir kiti senovės liudijimai.

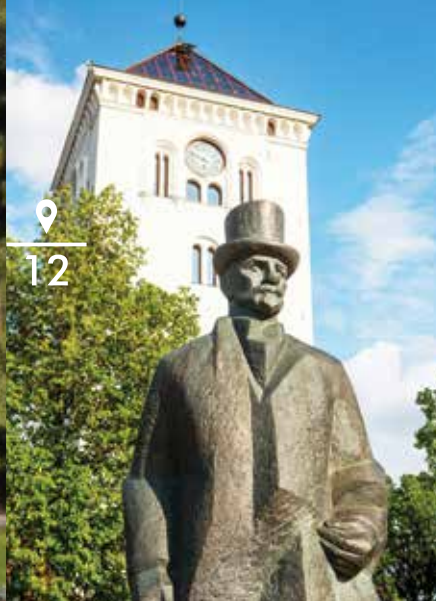
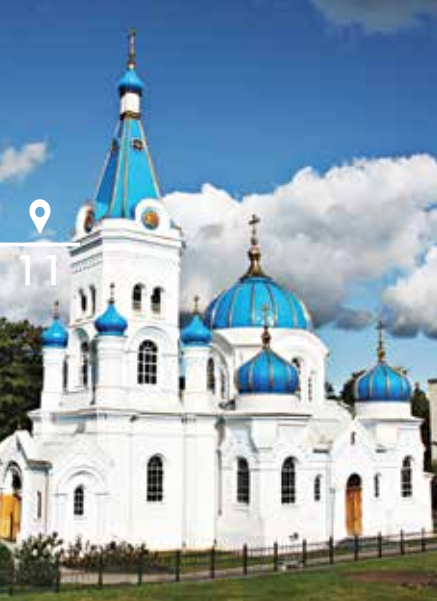
Lielā gatvė 2 (Jelgavos pilies pastatas, įėjimas iš Pilies parko pusės), +371 63962197, 26499151 (lankytojams atidarytas nuo gegužės 1 iki spalio 31 d.), www.rundale.net/kapenes

5 ADOLFO ALUNANO MEMORIALINIS MUZIEJUS

- Adolfo Alunano memorialiniai namai, kuriuose latvių „teatro tėvas“ praleido du paskutiniuosius gyvenimo metus nuo 1910 iki 1912 metų;
- XX a. pradžios butis, ekspozicija „Jelgava ir Alunanas“ (latv. „Jelgava un Alunāns“) su interaktyviais elementais, meno parodos;
- Galimybė pasimatuoti drabužius ir įsijausti į aktoriaus vaidmenį nedidelėje scenoje skaitant anekdotus ir susipažįstant su latvių senvadžiais.

Filozofu gatvė 3, +371 63021180, www.alunans.lv





6 LATVIJOS GELEŽINĀKĻU ISTORIJAS MUZEJAUS JELGAVOS EKSPOZICIJA

- Ekspozīcijas apie Jelgavas geležinākĻu mazgā – vienā iš seniausių ir reikšmīgācīšu geležinākĻu mazgū Latvijojē, apie siaurukā „Mazā metāla sirds“ (liet. „Mažoji metālo širdis“);
- Siūlomas ekskursijas ī buvusī Jelgavas traukinių depā, galimybē atšvēsti gimimo dienā muziejujē, moksleiviams – animāciniai filmāi ir žaidimai apie saugumā geležinākĻujē, kūrybiniai užsiēmimai.

Stacijas gatvė 3, +371 67239494, www.railwaymuseum.lv

7 TARYBINŪ LAIKŪ AUTOMOBILŪ KOLEKCIJA „ANRU MOTORS“*

- Privāti kolekciā, talpinānti daugācīu nei 20 tarybinŪ laikŪ automobilŪ: „VAZ“, „GAZ“, „ZAZ“, „RAF“, „Moskvič“ ir kitŪ;
- Ekspozicijā galima apžiūrēti iš lauko visā parā nemokamai.

Garozas gatvė 15a, +371 29553492, www.anrumotors.lv

* ekskursijas lydint gidui reikia užsisakyti prieš 5 dienas

8 „KARAMELIŪ DIRBTUVĒLĒS“

- Saldžiausia, spalvingiausia ir vaikŪ labiausiai pamėgta vieta Jelgavojē;
- KarameliŪ gamybos demonstrāvimai, galimybē pasigaminti savo skānēstā, produkcijas parduotuvēlē.

Rūpniecības gatvė 1a, +371 29851426, 25664748, www.karameludarbница.lv

9 ŠV. ONOS LIUTERONŪ KATEDRA

- Bažnyčios mūrinis pastatas iškilo XVII a. pirmojē pusējē, tai seniausia iki šiŪ dienŪ išlikusi Jelgavas bažnyčia;
- Religinės ir klasikinės muzikos koncertŪ vieta su didžiausiais vargonais Žiemgalos regione.

Lielā gatvė 22a, +371 29123969, www.jelgavasannasbaznica.lv

10 JELGAVOS ROMOS KATALIKŪ NEKALTOJO PRASIDĒJIMO MERGELĒS MARIJOS KATEDRA

- Bažnyčia pastatyta 1906 metais pagal architekto K. E. Strandmanio projektā pseudogotikiniŪ stiliumi, gausiai išpuošta dekoratyviniais elementais, virš įėjimo bareljefas „Šventoji vakarienė“;
- Antrojo pasaulinio karo metais bažnyčia išdegė, jos atnaujinimas baigtas tik 1992 metais.

Katoļu gatvė 11, +371 63021550, www.jelgavaskatedrale.lv

12 PAMINKLAS LATVIJOS RESPUBLIKOS PIRMAJAM PREZIDENTUI JANIUI ČAKSTEI

- Skirtas prezidentui Janiui Čakstei (1859–1927), kilusiam iš Jelgavos, Jelgavojē besimokiusiam ir dirbusiam.

Lielā gatvė 1a (prie Šv. Trejybės bažnyčios bokšto)

11 ŠV. SIMONO IR ŠV. ONOS ORTODOKSŪ KATEDRA

- Bažnyčia statyta pagal architekto N. Čagino projektā nuo 1890 iki 1892 metų, iš dalies išsaugant ankstesnės, pagal architekto F. B. Rastrelli projektā 1774 metais pastatytos bažnyčios pagrindus ir altoriaus dalį;
- OrtodoksŪ bažnyčioms būdingas puošnus interjeras; varpinėjē yra 9 varpai, didžiausias varpas sveria 830 kg.

Raiņa gatvė 5, +371 63020207

13 PAMINKLAS JELGAVOS IŠLAISVINTOJAMS „LAČPLĒSIS“

- Skirtas Jelgavos išlaisvintojams nuo Bermonto kariuomenės 1919 metų kovose. Skulptorius Andrejus Jansonas 1992 metais atnaujino tėvo Karlio Jansono 1932 metais pastatytā paminklā „Lačplēsis ir Juodasis riteris“.

Stoties parkas

14 ATMINIMO ŽENKLAS DAINININKEI NORAI BUMBIEREI

- Skulptoriaus Karlio Ylės sukurta skulptūra XX a. aštuntajame dešimtmetyje populiariai latviŪ estrados dainininkei, jelgavietei Norai Bumbierei.

Skveras už Jelgavos Kultūros namŪ



JELGAVOS MIESTAS

o
neskubiam
pasivaikščiojimui



15

- Pilies saloje tarp Lielupės ir Driksos upių užlietose pievose gyvena didžiulė augalų ir paukščių įvairovė, čia ganosi apie 70 laukinių žirgų. Nuo 2018 metų lankytojai gali užkopti į 19,2 metrų aukščio medinį apžvalgos bokštą ir pasižvalgyti į laukinius žirgus, paukščius ir Lielupės salpos pievų panoramą.

Salpos pievas ir laukinių žirgų gyvenimą rekomenduojama aplankyti lydint aplinkos gidui, tel. +371 20264343

**Siekiant užtikrinti ramybę paukščių perėjimo metu, nuo balandžio 1 iki birželio 30 dienos didžiojoje salos dalyje, už apžvalgos bokšto, lankytis draudžiama.*

- Puikiai įrengta miško teritorija, turinti daugybę kilometrų besidriekiantį takų tinklą: pasivaikščioti, bėgioti, vaikščioti su šiaurietiškais lazdomis arba piknikui. Takus papildo medinės laipynės ir tilteliai, prie įėjimo yra medinės ir metalinės briedžių skulptūros. Pagrindinis įėjimas į mišką yra nuo Rubenių kelio.

- Vienas iš ilgiausių pėsčiųjų tiltų Latvijoje jungia miesto centrą su Pašto sala. Tai yra nuostabi vieta ramiai arba aktyviai praleisti laisvalaikį: žaidimų aikštelės vaikams, lauko treniruokliai, paplūdimys, tinklinio aikštelės, estrada, čiuožykla. Saloje vyksta didžiausi miesto festivaliai, įrengtas šamotinių skulptūrų parkas.

15

**LIELUPĒS
SALPOS PIEVOS,
LAUKINIAI
ŽIRGAI IR
APŽVALGOS
BOKŠTAS***

16

**LANGERVALDĒS
MIŠKAS**

17

**PAŠTO SALA IR
MYTAVOS TILTAS**

- Jelgava yra studentu miestas, todėl skulptorius Karlis Ylē sukūrē po Jelgavā klajojanēio studento paveikslā, kurį pavadinu Jēkabo Cerinio vardu. Skēēio rankena turi ypatingā galiā – reikia sugalvoti norā ir prisiliesti prie rankenos, tada noras išsipildys!

- Pēšēiujū promenada J. Čakstēs bulvare yra iš dviejū lygiū – palei gatvē ir Driksos upē su apšviestais 3 metrū aukščio kriokliais. Promenadoje palei Lielupēs dešinijū krantā atsiveria nuostabus vaizdas į miestā, įrengta maudyniū vieta, aikštelēs vaikams, SUP lentū nuoma. Promenados pabaigoje – skulptoriaus Karlio Ylēs sukurta metalo skulptūra „Širdies paukštē“ (latv. „Sirdsputns“).

- Skulptoriaus Karlio Ylēs sukurta aplinkos objektas „Laiko ratas 100“ yra dovana Latvijos šimtmeēiui, atidengtas 2018 m. gegužēs 4 d. Rasite šalia Vecpilsētas gatvēs – senosios Jelgavos kvartalo, kuris nebuvo sunaikintas Antrojo pasaulinio karo metais.

Lielā gatvē 38

- 1818 metais šioje vietoje iškilo grafū Medemū rezidencija – pilis Villa Medem. Aplink pilī buvo sodas, iš kurio vēliu susiformavo Uzvaros parkas. IV Visuotinēs latviū dainū ir muzikos šventēs atminti parke pastatytas atminimo akmuo „Dainū vainikas“ (autorius Girts Burvis).

18

**SKULPTŪRA FONTANAS
„JELGAVOS STUDENTAS“
PRIE MYTAVOS TILTO**

19

JELGAVOS PROMENADOS

20

**APLINKOS OBJEKTA
„LAIKO RATAS 100“**

21

**UZVAROS
(LIET. PERGALĒS)
PARKAS**



18



JELGAVOS MIESTAS

dideliems ir mažiems
nuotykams



22 KELIONĒS LAIVELIAIS DRIKSA IR LIELUPE

- Nuo priekšplaukas J. Čakstēs bulvaru promenadoje prie Mytavos tilto (vietu skaičius 7–40 asmenų).

i Daugiau informācijas Jelgavas turizma centre +371 63005447, www.visit.jelgava.lv

VANDENS DVIRAČIŅU, VALČIŅU IR SUP LENTŪ NUOMA

23 Jelgavas jachtu klubas

Pilssalas gatvė 6, +371 20205215, 29242520, www.jjk.lv

24 Vandens dviračiu ir valčiu nuoma Pašto saloje

Pasta sala 3, +371 25432323

25 Vandens dviračiu nuoma „Pelikāns“ – vandens dviračiai, SUP lentos.

Pasta sala 1, +371 26434520

26 SUP lentu nuoma – irkļentēs ir bangļentēs po Lielupē ir Driksā.

Lielupēs promenados maudyniū vieta, +371 25757555, www.supx.lv

PAPLŪDIMIAI JELGAVOJĒ

Lielupėje yra divi maudyniū vietas:

27 Lielupēs dešiniajā krantē prie pēsčiujū promenados;

28 Lielupēs kairiajā krantē, Pašto salojē.



25

29 ŽIEMGALOS OLIMPINIS CENTRAS

- Daugiafunkcē sporto halē, futbola ir lengvosios atletikos stadionas, tinklinio aikštēs, BMX trasa.

Kronvalda gatvė 24, +371 20365713, 63020792, www.zoc.lv

31 TENISO KLUBAS „JELGAVA“

- Keturios uždaro tipo teniso aikštēs, veikiančios visus metus.

Lietuvas plentas 68a, +371 26261919, www.tkj.lv

33 PIRTIES RITUALAI „PĀRLIELUPES PIRTNIEKI“

- Pirties ritualai.

Cukura gatvė 13, +371 26370100, www.parlielupespirtnieki.lv

VAIKŪ PRAMOGŪ CENTRAI

35 „Bossiks“, Pulkveža Briēža gatvė 4, +371 63022438, www.bossiks.lv

36 „Bambino“, Peldu gatvė 4, +371 29948109, www.bambinoatrakcijas.lv

37 „Martas zeme“, Dobeles plentas 7, +371 26001201

38 „Bumbu virpulis“ Dobeles gatvė 48 (2 aukštas), +371 29102766

30 POILSIO IR SPORTO KOMPLEKSAS „ZEMGALE“

- Kėglinē, teniso aikštēs, +371 63007700
- Ledo halē, +371 63007220

Rīgas gatvė 11, www.skzemgale.lv

32 SPORTO IR POILSIO KOMPLEKSAS „RULLĪTIS“

- Kartingu trasa, dažasvaydis

Aku kelias 1, +371 28285633, www.rullitis.lv

34 VAIKŪ IR JAUNIMO STOVYKLOS VIETA „LEDIŅI“

- Užsiēmimū ir poilsio vieta pušyno apsuptyje: lauko treniruokļiai, miško laipiojimo trasos, čiuožimo kalnelis, sūpuokļēs, paplūdimio tinklinio aikštē, vieta piknikim.

Lediņu kelias 1, „Lediņi“, +371 26448086, www.junda.lv

39 ČIUOŽYKLA PASTA SALOJE

- Stogu dengta Jelgavas miesto viešoji čiuožykla; vasarā aikštē tinkama važinēti riedučiais bei užsiimti kitomis sporto rūšimis.

Pasta sala, +371 20367677



29

JELGAVOS APSKRITIS

Ar žinojote?

- Jelgavas apskritis jungia du pasaulius – išorinį aristokratiškumą ir legendomis apipinto gyvenimo būdo atgarsius apie dvarininkų Hanų, Ketlerių arba Medemų gyvenimą, taip pat liudijimai apie Žiemgalos kaip duonos klėties vertybes, kurias šiandieniniai žemdirbiai tausoja kaip savo protėvių palikimą. Šie du pasauliai visai natūraliai esti vienas greta kito Jelgavas apskrityje. Beveik kiekviename miestelyje yra dvaras, savo turtinga istorija ir senaisiais parkais užgniaužiantis kvapą kiekvienam keliautojui.
- Jelgavas apskritis siūlo tiek susipažinti su senove, tiek pasimėgauti skoniais, aplankant namudininkų ir atvirus ūkius: stručių ūkį Glūdoje, vyninę Zaleniekuose, sūrio ūkį Sesavoje, pipirmėčių sirupų ir užkandžių Vilcėje, duonos ir konditerijos skanumynų Svētėje, bitininkystės Vircavoje, didžiųjų pupų traškučių Jaunsvirlaukoje ir dar daug kitų.
- Lieka išsirinkti tinkamiausią maršrutą, ir jums atsivers nuostabus pasaulis, į kurį galite leistis kartu su šeima, draugais arba kolegomis! Atvyk ir susipažink su Jelgavas apskritimi iš esmės!

Faktai

- Gyventojų skaičius: 23 496
- Teritorija – 1317 km²
- Pagal teritoriją – didžiausia apskritis Žiemgalos regione
- Jelgavas apskrityje yra 13 miestelių: Elėjos, Glūdos, Jaunsvirlaukos, Kalnciemo, Lielplatuonės, Lyvbėrzės, Platuonės, Sesavos, Svētės, Valgundės, Vilcės, Vircavos ir Zalenieku miesteliai



ISTORIJAI PAŽINTI

40 KALĒDINIŲ MŪŠIŲ MUZIEJUS „MANGAĻI“

- Ekspozicija apie legendinius kalėdinius mūšius Pirmojo pasaulinio karo metu;
- Muziejaus teritorijos autentiškoje vietoje rekonstruotas karo metų įtvirtinimo sistemos etapas – vokiečių pylimas, vienintelis tokio pobūdžio objektas Baltijos šalyse;
- Sukurtas 7,2 km ilgio pažintinis takas, vedantis 1-ojo latvių šaulių pulko 1917 m. sausio 5 d. atakos keliu.

Valgundės mstl., „Mangaļi“,
+371 28349259, 67228147,
www.karamuzejs.lv
(GPS 56.8232005; 23.7034132)

42 ELĒJOS DVARO PARKAS IR ARBATOS NAMELIS

- Elėjos dvaro pils – seniau buvęs garsus klasicizmo architektūros pavyzdys Europoje, 1806–1810 metais pastatyta pagal grafo Žano Medemo užsakymą, sunaikinta Pirmojo pasaulinio karo metais;
- Dabartiniais laikais restauruotas romantiškasis Arbatos namelis ir akmeninė mūrinė tvora su arkadomis;
- Parke išsaugotos retos medžių rūšys, 15 didžiulių medžių; estradoje vyksta didžiausios Jelgavas apskrities šventės ir renginiai;
- Parke atnaujinti istoriniai takeliai, pastatytas tiltelis per tvenkinį į pusiasalį ir sukurti du interaktyvūs, lankytojų dėmesį patraukiantys objektai.

Elėjos mstl., +371 26128853
(GPS 56.4253852; 23.6998833)

41 TYRELIO PELKĖ IR KULKOSVAIDININKŲ KALNAS

- Latvių šaulių didvyriškumo ir atminimo simbolis, unikalūs liudijimai apie Pirmojo pasaulinio karo metais įvykusius mūšius;
- Pastatytas 27 metrų aukščio medinis apžvalgos bokštas, iš kurio atsiveria vaizdas į Tyrelio pelkės apylinkėse esančius miškus.

Valgundės mstl.
(GPS 56.8664999; 23.6606057)

43 ZALENIEKŲ (ŽALIASIS) DVARAS IR PARKAS

- Kuršo hercogo medžioklės pils, XVIII a. architektūros pavyzdys, pastate išliko daug architektūros požiūriu svarbių elementų;
- Šiuo metu dvaro pilies pastate įsikūrusi Zalenieku verslo ir amatų vidurinė mokykla;
- Parke auga egzotinės medžių rūšys, sukurtas gamtos takas.

Zalenieku mstl., +371 63074250,
22043531
(GPS 56.5308990; 23.5082256)



49 BERKENĒS DVARAS

- Vienas iš seniausių mažiausių dvarų Žiemgaloje, esantis vaizdingoje vietoje – Svētēs upēs krante tarp Tervetēs ir Elējos;
- Čia galima sužinoti apie dvaro gyvenimą XIX a. pabaigoje ir išgirsti pasakojimų apie dvaro atgimimą;
- Dvaro svečiams siūlomas harmoningas poilsis: nakvynė dvaro ponų namuose ir relaksacija SPA komplekse.

*Vilcēs mstl., Žiedkalnē, +371 29252565, 29228580, www.berkenesmuiza.lv
(GPS 56.4289028; 23.4800706)*

50 ABGUNSTĒS DVARAS

- Dvaro pastatai buvo pastatyti apie 1780 metus, XX a. pradžioje čia įsikūrė miestelio mokykla, vėliau butai, parduotuvė;
- Dvaro pilyje įkurtos atvirosios amatų dirbtuvės keramikams, tekstilininkams ir medžio meistrams, veikia didžiausia keramikos degykla Latvijoje;
- Siūloma kūrybinga aplinka meno, kultūros ir kūrybos procesams, renginiams rengti.

*Zalenieķų mstl., Abgunstē, +371 29393131, 28373711, www.abgunste.lv
(GPS 56.4781923; 23.4885369)*

51 BLANKENFELDĒS DVARAS IR PARKAS

- Dvaro pastatai dabartinę išvaizdą gavo XIX a., jiems būdingas Latvijoje reti sutinkamų architektūros mažųjų formų turtingumas: įvažiuojamieji vartai, mažieji paviloniai;
- Dvare XIX a. pradžioje du kartus lankėsi vėlesnis Prancūzijos karalius Luisas XVIII;
- Siūloma aplankyti dvaro arklidėse įrengtą varpų muziejų, atnaujintą parką, dvaro pasididžiavimą – šėivamedžius, iš kurių gaminama įvairi produkcija ir siūloma degustacija.

*Vilcēs mstl., Blankenfeldē, +371 27810348, www.blankenfeldesmuiza.lv
(GPS 56.3446532; 23.5463140)*



SAKRALINIAM PAVELDUI PAŽINTI

52 RYGOS ŠV. TREJYBĒS SERGIJAUS MOTERŲ VIENUOLYNO FILIALAS (VALGUNDĒS VIENUOLYNAS)

- Vienuolynas pradėtas statyti 1894 metais. Šiuo metu vienuolyne gyvena apie pusšimtis vienuolyno seserų.

Valgundēs mstl., +371 63085215, +371 63085244 (GPS 56.7336959; 23.6932123)

53 LIELVIRCAVOS LIUTERONŲ BAŽNYČIA

- Seniausia mūrinė bažnyčia Jelgavas apskrityje, pastatyta 1595 metais už Lielvircavos dvaro savininkų baronų Kluopmanų lėšas;

Platuonēs mstl., Lielvircava, +371 26547117, 29723404 (GPS 56.5100481; 23.7556837)

54 ZALENIEKŲ LIUTERONŲ BAŽNYČIA

- Dabartinis bažnyčios pastatas iškilo 1872 metais. Bažnyčioje yra 1862 metais pastatyti vargonai, bokšte yra didžiausias varpas Jelgavas apskrityje.

Zalenieķų mstl., +371 26747240, 26836758 (GPS 56.5298682; 23.4963801)

55 LYVBERZĒS KATALIKŲ BAŽNYČIA

- Vienintelė medinė bažnyčia Jelgavas apskrityje, statyta 1684 metais. Bažnyčios interjerą sudaro XVII ir XVIII a. valstybinės reikšmės meno paminklai.

Lyvberzēs mstl., +371 29413174 (GPS 56.7038921; 23.4545922)

56 STALGENĒS ŠV. MERGELĒS MARIJOS BAŽNYČIA (GINTARO KOPLYČIA)

- Bažnyčia statyta 1998 metais už Vokietijoje surinktas lėšas ir yra atvira visų konfesijų atstovams.

Jaunsvirlaukos mstl., Šauvos, +371 29199324 (GPS 56.5449864; 23.9237160)





JELGAVOS APSKRITIS

○
*skoniams
ir pojūčiams*

62

57 MALKALŅŪ ŠEIMOS ŪKIS „BLŪDŽI“

- Ūkyje gaminamo šviežio sūrio, duonos, daržovju salotų ir konservotų produktu degustacija.

Sesavos mstl., Bērvircava, +371 27114820, 29931416 (GPS 56.3966397; 23.7346401)

59 BITININKYSTĒS ŪKIS „LĪGAS MEDUS“

- Apsilankymas bityne lydint bitininkui, kur galima susipažinti su biču gyvenimu ir sužinoti medaus išgavimo procesu, galimybē degustuoti produkciju.

Virnavos mstl., „Mucenieki“, +371 29110940, 26189710, www.ligasmedus.lv (GPS 56.5959411; 23.7989473)

61 VYNINĒ „ĀBELĪTES“

- Vyninē, kurioje vinas gaminamas iš Latvijoje auginamų uogu ir vaisiu, siūloma apžiūrēti vynuvinē, taip pat galimos degustācijas.

Zalēnieku mstl., +371 26517058, www.abelites.lv (GPS 56.4724521; 23.5006055)

58 PIPIRMĒČIU PRODUKCIJOS DEGUSTACIJA „PIPARMĒTRU NAMINŠ“

- Ūkyje auginamos įvairių rūšių pipirmēču arbatos ir pipirmēču produktu ragavimas, siūlomas kūrybinės dirbtuvės.

Vilcēs mstl., „Terēni“, +371 26394062, 26199825, www.piparmetras.lv (GPS 56.4248301; 23.5073094)

60 „ŠITAKE“ GRYBŪ ŪKIS „TRUBENIEKI“

- Vieni iš didžiausiu „Šitake“ grybų augintoju Latvijoje siūlo apsižvalgyti po ūkį, sužinoti grybų auginimo paslaptis, paragauti šviežių „Šitake“ grybų ir pasimēgauti grybų sriuba.

Lielplatuonēs mstl., +371 26135555 (GPS 56.4664074; 23.6120894)

62 ŠALTALANKIU SODAS „ZELT“

- Teminis kelionē po ūkį, degustavimas, natūralios kosmetikos gaminimo meistriškumo klasē.

Platonēs mstl., „Zeltlejas“, +371 26499893, www.zelt.bio (GPS 56.6074954; 23.7228550)

63 DIDŽIUJU PUPU TRAŠKUČIU GAMYKLA „PUPUCHI“

- Gamykloje gaminami traškūs ir sveikuoliški užkandžiai iš didžiųjų pupų – „Pupuchi“. Siūloma galimybē sužinoti apie produkto vertingumą ir gamybos procesu, pasidaruoti praktiškai ir degustuoti produkciju.

Jaunsvirlaukos mstl., Dzirnēkai, Ievu gatvē 12, +371 29274008, www.pupuchi.lv (GPS 56.5649340; 23.8752463)

65 STRUČIU ŪKIS „MAZZARINI“

- Stručiu ūkis su daugiau kaip 50 stručiu iš Australijas, Afrikos ir Pietu Amerikos. Ūkyje taip pat galima apžiūrēti ir alpakas bei triušius.

Glūdodos mstl., Nakuotnē, +371 29134788, www.ratites.lv (GPS 56.6369874; 23.4656221)

67 „VILKI“ DENDRARIJUS

- Dendrarijuje galima apžiūrēti 1000 įvairiu – tiek primenančiu Latvijas kraštovaizdį, tiek egzotiškų – augalu. Yra galimybē pamatyti mēlynajā karvę ir paragauti pieno.

Zalēnieku mstl., +371 26153697, 28378543 (GPS 56.5320864; 23.5525359)

64 GĒRIMU GAMYKLA „TĪRELU DZĪTUVE“

- Stipriųjų alkoholinių gērimu gamykla, siūlanti iš Latvijoje augančiu vaisiu ir uogu gaminamos degtinēs degustācijas.

Valgundēs mstl., Tyreliai, „Šinšilas“, +371 26544243 (GPS 56.834515; 23.5959223)

66 MEDŽIO APDIRBIMO DIRBTUVĒS „AMATNIEKI“

- Medienos gaminiu apdirbimo procesas nuo šauksto iki namo, galimybē stebēti ir dalyvauti krepšeliu iš balanų pynimo procese.

Sesavos mstl., +371 26892959, www.kocinieks.lv (GPS 56.4187202; 23.7764773)

68 SUVENYRU – FIGURĒLIU KOLEKCIJA „VARŽU MĀJA“

- Privati suvenyru kolekcija, kurioje galima apžiūrēti daugiau nei 2000 varliu figurēliu iš įvairiu pasaulio šaliu.

Elējos mstl., „Indrāni“, +371 28609853 (GPS 56.4803012; 23.7141506)



65



JELGAVOS APSKRITIS

○
aktyviam poilsii

69



69 GAMTOS PARKAS „VILCE“

- Gamtos parkas su Žiemgalai nebūdingu kalvotu reljefu, parke yra pažintinis Baruono takas su Lielmatēs šaltinēliu, ziemgaliu piliakalniu su apžvalgos platforma, Rukūzēs ir Vilcēs upiū stacijas krantais su smiltainio atodangomis;
- Zuikiu pievoje iřrengta vieta poilsii;
- Krepiantis iř anksto galima uřsisakyti pařintines ekskursijas po gamtos parku lydint aplinkos gidui.

Vilcēs mstl., +371 26351169 (GPS 56.4205219; 23.5418293)

JODINĒJIMAS

70 „Ķirpju stalli“

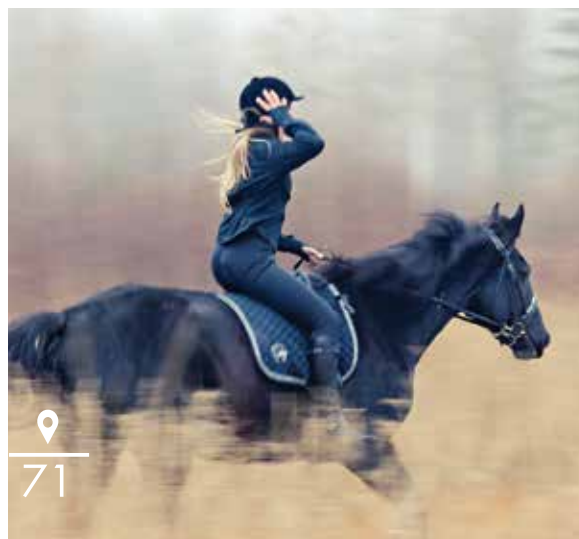
Lyvberzēs mstl., „Baltās mājas“,
+371 22848459
(GPS 56.6524026; 23.6111125)

71 „Mītavas zirgi“

Vircavos mstl., „Daunāti“,
+371 28611961
(GPS 56.5945109; 23.7550350)

72 „Tīreļu stalli“

Valgundēs mstl., Tyreļiai,
„Šinšilas“, +371 26544243
(GPS 56.834515; 23.5959223)



71

- Eršketu ūkis, kuriame galima pařvejoti;
- Didelis aktyvaus poilsio kompleksas: futbolas, tinklinio aikštelēs, galimybē pařaisti badmintonu, pasiplaukioti irklinēmīs valtīmīs ir vandens dviračiais, išsinuomoti SUP lentas;
- Yra vietas piknikui su stalais ir vietomis laužui, žaidimū aikštelē vaikams;
- Galima pernaktvoti kempingo nameliuose ir vieřbutyje, taip pat pasimėgauti kavinės patiekalais.

Svētēs mstl., „Grantiņi 1“, +371 28602267,
www.grantinicamp.lv (GPS 56.5519957; 23.6516817)

- Vieta renginiams organizuoti po atviru dangumi, piknikams, poilsii, pramogoms ir sporto uřsiēmimams;
- Teritorijoje yra žaidimo aikštelē vaikams, scena, gatvēs krepšinio ir paplūdimio tinklinio aikštelēs.

Svētēs mstl., +371 28660603 (GPS 56.5871806; 23.6597691)

- Žaidimū aikštelē vaikams po atviru dangumi: sūpuoklēs, karuselēs, minigolfas, traktoriukas-traukinukas, pedalais minamas virš žemēs „skrendantis“ dvivietis vagonēlis (velohopteris), slidinėjimo kalnelis, panoraminis ratas vaikams, pramoginės trasos, diskinio golfo trasa ir kt.
- Galimybē skaniai pavalgyti kavinėje „Zemnieka cienasts“ ir pernaktvoti vieřbutyje.

Jaunsvirlaukos mstl., „Liči“, +371 63058443, 29204514,
www.lici.lv (GPS 56.6400500; 23.7777893)

73

POILSIO
KOMPLEKSAS
„GRANTIŅI“

74

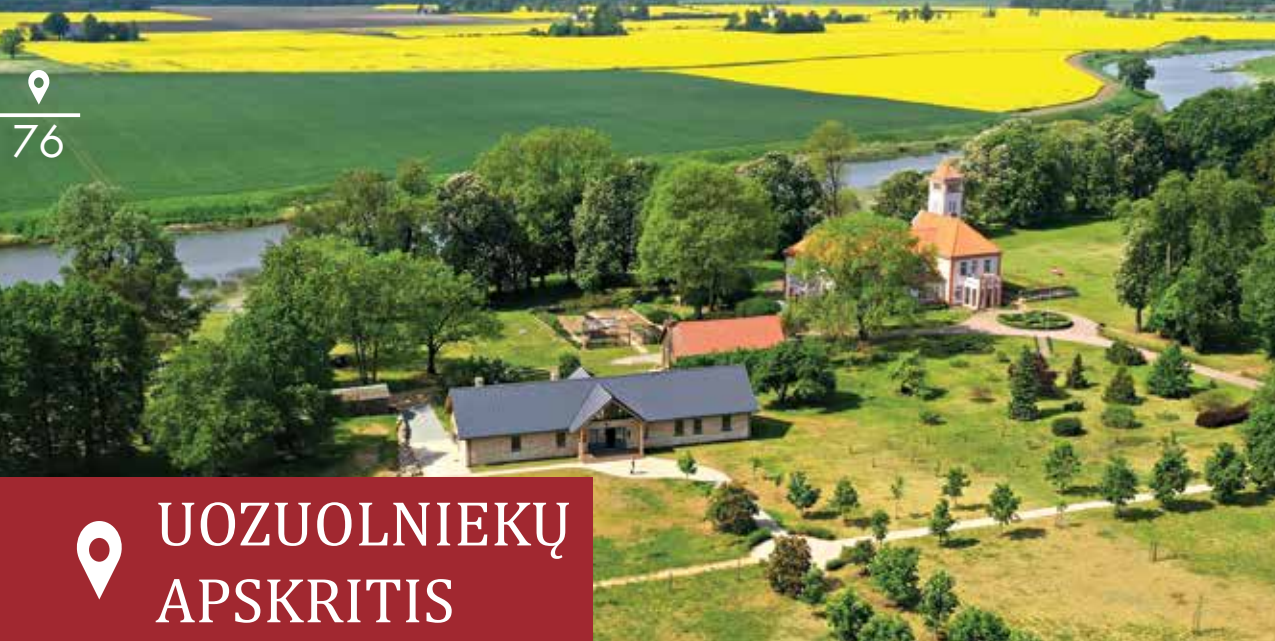
AKTYVAUS POILSIO
IR SPORTO VIETA
„LĪGOTNES“

75

POILSIO
KOMPLEKSAS
„VIESU LĪČI“

75





76

UOZUOLNIEKŪ APSKRITIS



78

UOZUOLNIEKŪ APSKRITIS

istoriniai duomenys
ir įvykiai

Ar žinojote?

- Seniausiame rašytiniame šaltinyje apie dabartinę Uozuolniekų apskrities teritoriją aptinkama sąsaja su Livonijos Kryžiaus karo laikotarpiu, 1287 metus. XVI a. dabartinės Uozuolniekų apskrities žemės priklausė Kuršo ir Žiemgalos hercogystei. Laisvės kovų laikotarpiu nuo 1919 m. lapkričio 15 iki 21 d. Uozuolniekų apskrities teritorijoje vyko didžiausi mūšiai prieš bermontininkus dėl Jelgavos išlaisvinimo.
- XIX a. pabaigoje ir XX a. pradžioje tuometinėje Uozuolniekų apskrities teritorijoje plėtėsi molio kasyba, buvo statomos plytinės, iš kurių baržomis buvo tiekiamos statybinės medžiagos Rygos ir Jelgavos naujakuriams. Uozuolniekų istorija ir plėtra siejama su XX a. septintajame dešimtmetyje šiame kaime pradėjusiais kurtis melioracijos darbininkais.
- Dabar Uozuolniekų apskritis yra ekonomiškai aktyvi, į ilgalaikę plėtrą orientuota gyvenamoji erdvė, kurią užtikrina motyvuoti gyventojai, geras vidaus ir išorės pasiekiamumas, palanki aplinka verslui, taip pat sutvarkyta ir šiuolaikinė infrastruktūra, žemės teikiami turtai ir žmonių darbštumas jau seniai parodė, kad šiose vietovėse labai vertinamas darbas ir jo vaisiai. Tai jau paliudijo tiek Edvarto Virzos „Straumēni“, tiek Janio Čakstės darbai, tiek šių laikų apskrities gyventojų veržlumas ir pasiekimai.

Faktai

- Apskirtyje ir 3 miesteliai: Uozuolniekų, Cenų ir Salgalės miesteliai ir 13 kaimų
- Gyventojų skaičius – 10 618
- Teritorija – 286 km²

www.ozolnieki.lv



76 LATVIJOS PIRMOJO PREZIDENTO JANIO ČAKSTĒS NAMAI

- „Auču“ namai pastatyti XX a. ketvirtajame dešimtmetyje; nuo 1995 metų nuosavybė vėl priklauso Čakstės giminei;
- Atnaujintuose tarnų namuose 2018 metais atidaryta nauja moderni ekspozicija, kuri pagal ano meto formatą pasakoja apie Latvijos Respublikos pirmojo prezidento Janio Čakstės ir jo artimųjų likimą.

Salgalės mstl., „Auči“, +371 26392154 (GPS 56.5946764; 23.9575775)

77 EDVARTO VIRZOS IR ELZOS STĒRSTĒS MEMORIALINIS NAMAS „BILLĪTES“

- „Billītēs“ ilgus metus gyveno latvių literatai Edvartas Virza ir Elza Stērstē;
- Namus prižiūri paveldėtojai, parengta ekspozicija apie autorių gyvenimą ir kūrybinę veiklą.

Salgalės mstl., +371 29299790 (GPS 56.5750280; 24.1092300)

78 TETELĒS (TETELMINDĒS) BOKŠTAS IR PARKAS

- Bokštas pastatytas XIX a. antroje pusėje kaip medžioklės apžvalgos bokštas Tetelēmindēs dvaro parke, Lielupēs krante.

Cenų mstl., Tetelē (GPS 56.6370692; 23.8392445)



81

79 VARELIŅU PAMINKLIS

- Skirtas Latvijas Karo mokyklos 14 žuvusių kadetų kovose prieš Bermonto kariuomenę 1919 metais;
- Pirmąkart atidengtas 1935 metais pagal menininko J. Borkovskio eskizą, 1951 metais susprogdintas, atnaujintas 1990 metais.

Salgalės mstl. (GPS 56.6240561; 23.9091423)

80 PAMINKLAS ŽUVUSIEMS 6-OJO RYGOS PĒSTININKŲ PULKO KAREIVIAMS

- Skirtas 6-ajame Rygos pēstininkų pulke 16 žuvusių kareivių mūšyje prieš bermotininkus.
- Atidengtas 1937 metais, atnaujintas 2009 metais.

Cenų mstl., Skujų mokykla (GPS 56.7261722; 23.8501107)

81 ATMINIMO VIETA BARIKADŲ DALYVIAMS „BRĪVĪBAS GAISMA“

- 2018 metais SIA „UPPE“ sukurtas aplinkos objektas – atminimo vieta 1991 metų barikadų dalyviams.

Cenų mstl., Brankos (GPS 56.6852286; 23.8345774)



77



82

82 MINI ZOOLOGIJOS SODAS „LAUKU SĒTA“

- Vieta ramiam pasivaikščiojumui, galimybē stebēti laukuose gyvenančius gyvūnus: ponius, asilus, lamas, nykštukines ožkas, nykštukines avis, nykštukines kiaules ir įvairius paukščius.

Cenų mstl., Brankos, „Jaunaudzes“,
+371 27171712, www.zoolaukuseta.lv
(GPS 56.6893676; 23.8364277)

83 OŽKŲ ŪKIS „LĪCĪŠI“

- Vienas iš didžiausių ožkų auginimo ir pieno produktų gamybos ūkių Latvijoje, ožkininkystės produkcijos degustacija.

Cenų mstl., +371 26537993, www.licisi.lv
(GPS 56.7120470; 23.8179420)

UOZUOLNIEKŪ APSKRITIS

○
kaimo ramybei
ir tradicijoms

84 ČESNAKŲ PRODUKCIJOS DEGUSTACIJA „KĪPLOKU PASAULE“

- Sveikuoliškų ir kūrybingai paruoštų česnakų produktų degustacija iš ūkyje užaugintų česnakų.

Uolainės apskritis, „Uzvaras Līdums“,
„Annas“, +371 29206015,
www.kiplokupasaule.lv
(GPS 56.7692886; 23.8692540)

85 LATVIŠKŲ TRADICIJŲ KAIMO SODYBA „CAUNĪTES“

- Galima susipažinti su latvių gyvenimo ritmu, iškepti gardžios duonos kepalą malkomis kūrenamoje krosnyje ir pasidaruoti pagal senovės latvių gyvenimo ritmą bei atitinkamu metų laiku gamtoje vykstančius darbus.

Cenų mstl., +371 26352395,
www.caunites.lv
(GPS 56.7225176; 23.7910614)

86 MEDELYNAS „BĒTRAS“

- Cidonijų ir spanguolių cukatų bei sirupų degustacija, ūkio apžiūrėjimas.

Salgalės mstl., +371 28662847, 29494883, www.betras.lv
(GPS 56.6377002; 23.9501895)



UOZUOLNIEKŪ APSKRITIS AKTYVIAM POILSIUI

87 VALČIŪ NUOMA OZOLAIVAS.LV

- Kanoju nuoma, plaukimo kanojomis maršrutai, organizuojamos išvykos kanojomis ir ekspedicijos po Žiemgalos upes.

Kļavu gatvė 6, +371 23202900, 26400888,
www.ozolaivas.lv
(GPS 56.6931602; 23.7530069)

88 UOZUOLNIEKŪ SPORTO MOKYKLA

- Sporto mokykla, sporto salė, treniruoklių salė, futbolo aikštė, 3 gatvės krepšinio aikštės, aikštė važinėti riedlentėmis, inventoriaus nuoma, sauna.

Stadiona gatvė 5, 371 26520497
(GPS 56.6909228; 23.7892283)

89 UOZUOLNIEKŪ MIŠKO PARKAS

- Viešasis pasivaikščiojimų takas ir apšviesta slidinėjimo trasa ziemā; dirbtinis sniegas ziemos džiaugsmų gerbėjams.

Skolas gatvė 20,
(GPS 56.6925971; 23.7854396)

90 „OZO“ LEDO HALĒ

- Viešoji čiuożykla, ledo aikštės nuoma, pažiūžu nuoma, dailiojo čiuožinėjimo mokymai, sauna.

Stadiona gatvė 5b, +371 63050615,
26604863, www.ozohalle.lv
(GPS 56.6909228; 23.7892283)

JODINĒJIMAS

94 „Princis“,

Cenų mstl., Brankos, +371 26563936, 20206039 (GPS 56.6743678; 23.8475298)

95 „Mazmušķu zirgi“,

Cenų mstl., „Mazmušķi“, +371 29140535, 29552446
(GPS 56.7064444; 23.7928824)

91 VANDENLEŅČIŪ PARKAS „5 MASTI“

- Baltijos šalyse vienintelės cirkularinės kabelio traukiamos vandenlentės (veikbordas) ir vandens slidinėjimo trasa, pripučiamų vandens atrakcijų parkas.

Uozuolniekų ežeras, +371 28366699
(GPS 56.6884015; 23.7965089)

92 ŽVEJYBA „SUDRABLĪCIS“

- Poilsis prie vandens, komercinė žvejyba, banglenčių sportas, vietos palapinėms ir valčių noma.

Cenų mstl., „Liegas“, +371 29183711
(GPS 56.6458260; 23.8324476)

93 UOZUOLNIEKŪ EŽERAS

- Žaidimų aikštelės vaikams, paplūdimys, pasivaikščiojimų ir dviračių takelis aplink ežerą.

Uozuolniekai
(GPS 56.6893541; 23.7967288)



TURIZMO PASLAUGOS



NAKVYNĒ

(skliausteliuose nurodytas miegamųjų vietų skaičius)

JELGAVA

Viešbutis „Jelgava“ (80)

Lielā gatvė 6, +371 63026193,
63023349, www.hoteljelgava.lv

Viešbutis „Zemgale“ (78)

Skautu gatvė 2, +371 63007707,
www.skzemgale.lv

Motelis „Akva“ (30)

Birzes gatvė 49, +371 63023444,
29990477

Jaunimo turizmo namai LLU 8-asis tarnybos viešbutis (132)

Lielā gatvė 19, +371 25419650

JELGAVOS APSKRITIS

Viešbutis „Senliči“ (34)

Jaunsvirlaukos mstl.,
+371 20007065, www.senlici.lv

Poilsio komplekss „Grantiņi“ (37)

Svētēs mstl., „Grantiņi 1“,
+371 28602267, www.grantinicamp.lv

Berkenēs dvaras (10)

Vilcēs mstl., Žiedkalnė,
+371 29252565, 29228580,
www.berkenesmuiza.lv

Abgunstēs dvaras (65)

Zaleniekų mstl., +371 29393131,
28373711, www.abgunste.lv

Blankenfeldēs dvaras (8)

Vilcēs mstl., +371 27810348,
www.blankenfeldesmuiza.lv

Svečių nami „Pūtelkrogs“ (29)
Zalienieku mstl., +371 63011900,
29255010, www.puteli.lv

Svečių nami „Aitiņlauvas“ (19)
Valgundēs mstl., Ryga–Liepoja 22 km,
+371 29160393, www.aitinlauvas.lv

Svečių nami „Guntmārītes“ (16)
Valgundēs mstl., +371 26164173,
29444859, www.guntmarites.lv

Svečių nami „Upeslīči atpūtai“ (24)
Lyvberzēs mstl., +371 28117861,
www.upesliciatputai.lv

Svečių nami „Zaļie atvari“ (60)
Lyvberzēs mstl., „Atvari“, +371
29488465, www.zaliesatvari.lv

📍 Svečių nami „Kaupēna dzirnavas“
(38)
Zalienieku mstl., +371 29263768,
26551259

Svečių nami „Brangulī“ (15)
Valgundēs mstl., Valgundē, +371
28772324, 25918171

Svečių nami „Naktsmājiņa“ (9)
Jaunsvirlaukos mstl.,
+371 20455402, 29204514, www.lici.lv

Svečių nami „Upmaļi“ (20)
Vilcēs mstl., +371 29237149,
www.upmali.lv

Svečių nami „Galzemji“ (80)
Jaunsvirlaukos mstl., +371 29188408,
www.galzemji.mozello.lv

Zalienieku prekybos ir amatu
vidurinės mokyklos tarnybinis
bendrabutis (150)
Zalienieku mstl., +371 63074250,
29433918, www.zav.lv

Hostelis „Jaunlīdumi“ (42)
Jaunsvirlaukos mstl., Dzirnīekai,
+371 29199324, www.lidumi.lv

Viešbutis „Agate Hotel“ (50)
Uozuolniekai, Skolas gatvė 16,
+371 28684473, 63013527,
www.agatehotel.lv

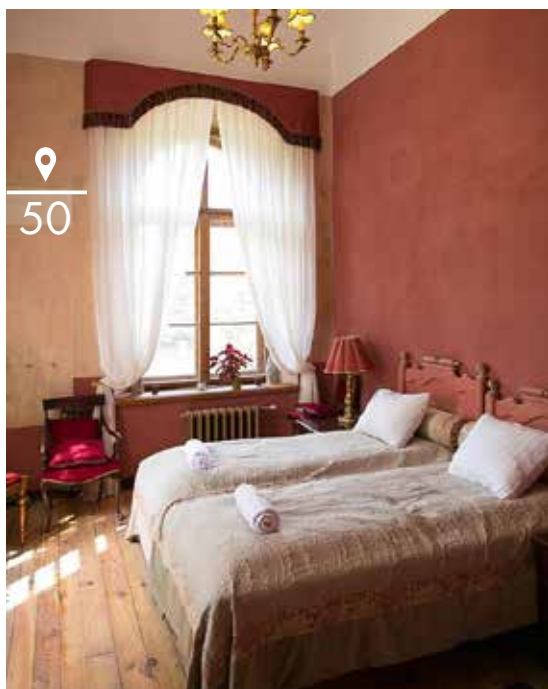
Uozuolnieku sporto mokyklos
viešbutis (30)
Uozuolniekai, Stadiona gatvė 5,
+371 26520497, www.ozolnieki.lv

Latvijas kaimo konsultaciju ir
švietimo centro tarnybinis viešbutis
(50)
Uozuolniekai, Rīgas gatvė 34,
+371 22018583, 63050220, www.llkc.lv

Atostogu būstas „Ānes muiža“ (10)
Cenu mstl., Anē, +371 26483712,
www.anesmuiža.lv

Anēs kaimo jaunimo iniciatyvu
centro nakvynēs nami (21)
Cenu mstl., Anē, Celtnieku gatvė 12,
+371 25996199

Kempingas „Cīzeri“
(vietos palapinei statyti)
Salgalēs mstl., +371 26573272



📍
50



Restoranas „Tornis“
Akadēmijas gatvė 1 (8 aukštas),
+371 66912299, 25550054

Restoranas ir kavinē „Parks“
Kr. Barona gatvė 3, +371 63024188,
27833219, www.restoransparks.lv

📍 Restoranas „Chocolate & Pepper“
Kr. Barona gatvė 6, +371 63010220,
www.choco-pepper.lv

Restoranas „Pilsētas elpa“
Pasta sala 1, +371 26633703, 29320268

Baras-restoranas „Putnu dārzs“
Lielā gatvė 6, +371 63023349,
26935274, www.hoteljelgava.lv

Arbatos nami „Silva“
Pilssalas gatvė 2a,
+371 22119119, 29266586

Konditerijas studija „Tarte“
Mātera gatvė 26, +371 20136090

Kavos ir pusryču baras „Academia“
Akadēmijas gatvė 4a,
+371 20553880, 28951491

Arbatos nami „Silva“
Driksas gatvė 7/9, +371 63084899,
29266586, www.bistrosilva.lv

Pietu restoranas „Otto“
Lielā gatvė 17, +371 26661151

Smuklē „Istaba“
J. Čakstes bulvaras 7,
+371 63025909, 29507108

Kavinē „Pie mednieka“
Vecpilsētas gatvė 19, +371 63028528

Alternatyvios muzikos klubas-baras
„Melno cepurīšu balerija“
Raina gatvė 28, +371 27787776,
www.mcbalerija.com

Smuklē „Kreklu krogs“
Lielā gatvė 19a, +371 26633433,
www.kreklukrogs.mozello.lv

Smuklē „Ceplis“
Lielā gatvė 49, +371 63024726

Jelgavos pilies virtuvē „Niko“
Lielā gatvė 2, +371 26891862

Azijietiško maisto restoranas „Dragon“
Akadēmijas gatvė 21, +371 25851505

Picerija „Picu darbnīca“
Rīgas gatvė 1, +371 20003993,
www.picudarbnica.lv

Restoranas picerija „Čili Pica“
Katoļu gatvė 7 ir Rīgas gatvė 11,
+371 63045555, www.cili.lv

Picerija „LuLū“
Raina gatvė 20, +371 80005858, www.lulu.lv

Kavinē „Tavs mirklis“
Pasta gatvė 45, +371 22775533, 22772211,
www.tavsmirkklis.mozello.lv

Greitojo maisto restoranas „Namma“
Rūpniecības 77a, t/c Elvi, +371 25459777,
29151939, www.namma.lv


Greitojo maisto restoranas „McDonald's“
Brīvības bulvaras 1, +371 63020166,
26468158, www.mcdonalds.lv

Greitojo maisto restoranas „Hesburger“
Katoļu gatvė 10b, +371 25911221;
Loka magistralē 2a, +371 26480302,
www.hesburger.lv

Restoranas „Pūtelkrogs“
Zalenieku mstl., „Pūteļu krejotava“,
+371 63011900, 29255010,
www.puteli.lv

Restoranas „Grantiņi“
Svētēs mstl., „Grantiņi 1“,
+371 28602267, www.grantinicamp.lv

Restoranas „Aitiņlauvas“
Valgundēs mstl., Ryga–Liepoja 22 km,
+371 29160393, www.aitinlauvas.lv

 Kavīnē „Zemnieka cienasts“
Jaunsvirlaukos mstl., Ryga–Šiauliai 43 km,
+371 63058443, 20455402,
www.lici.lv

Kavīnē „Piramīda“
Elējos mstl., Elēja, Bauskas gatvė 3,
+371 26866206

Ekoloģiškų prekių parduotuvė „Daba“
Jelgava, Raiņa gatvė 17,
+371 63084395, www.dabadaba.lv

Dailiųjų amatų parduotuvė „Daiļrade“
Jelgava, Akadēmijas gatvė 4,
+371 63082728

Ekoloģiškų prekių parduotuvė „Zaļā zeme“
Jelgava, Raiņa gatvė 35,
+371 23771999, www.zalazeme.eu

Parduotuvė „Luipop“
Jelgava, Pasta gatvė 18, +371 29458529

Parduotuvė „Sajūtu studija Aspazija“
Jelgava, Raiņa gatvė 16, +371 28310830

Prekybos centras „Kanclera nams“
Jelgava, Katoļu gatvė 7 ir Pasta gatvė
51/7, +371 63029610, www.kanclers.lv

Jelgavas Šv. Trejybės bažnyčios bokštas
Jelgava, Akadēmijas gatvė 1,
+371 63005445, www.visit.jelgava.lv


G. Eliaso Jelgavas istorijos ir meno
muziejus, Jelgava
Akadēmijas gatvė 10,
+371 63023383, www.jvmm.lv

Restoranas „Famille“
Uozuolniekai, Skolas gatvė 16,
+371 25661811, www.agatehotel.lv

Restoranas-grilio baras „Masti Grill&Chill“
Uozuolniekai, Rīgas gatvė 44,
+371 23884400, www.mastigrill.lv

Restoranas „Meka“
Uozuolniekai, Stadiona gatvė 5a,
+371 63050162, 29121214, www.meka.lv

Pietų restoranas „Sakta“
Uozuolniekai, Rīgas gatvė 34, +371 28890202

 Kebabinė „Korner Kebab“
Uozuolniekai, Meliorācijas gatvė 2-1,
+371 28122288

Picerija „Picburg pica“
Uozuolniekai, Stadiona gatvė 5b,
+371 22330030

„Ekskursija.lv“ – kelionės, autobusu
nuoma, lėktuvų, keltų bilietų ir
viešbučių rezervavimas, vizos,
draudimas.
Jelgava, Svētes gatvė 18,
+371 63010455, 29444037,
www.ekskursija.lv

„Noa Tour“ – autotransporto
paslaugos, ekskursijos, kelionės, teatro
bilietai.
Jelgava, Raiņa gatvė 20-200 kab.,
+371 63011077, 22314063,
www.noatour.lv

„Star Tour“ – kelionės, autobusu
nuoma, keltų, lėktuvų bilietų, viešbučių
rezervavimas, draudimas, vizos.
PC „Valdeka“, Jelgava, Rīgas gatvė 11a,
+371 63024240, 27066830,
www.startours.lv

„N-Travel“ – kelionės, ekskursijos,
viešbučių rezervavimas, kruizai,
kelionės autobusu, draudimas, vizos,
užsakomieji reisai.
Jelgava, Raiņa gatvė 17,
+371 63021067, 26304115,
www.ntravel.lv

**Turizmo informācijas centrai**

Jelgavas reģionālais turizma centrs, Akadēmijas gatvė 1, Jelgava,
+371 63005447, tic@tornis.jelgava.lv, www.visit.jelgava.lv

Lielplatuonēs turizma informācijas punktas
Lielplatuonēs dvaras, Lielplatuonēs mstl., Jelgavas apskr., +371 26611468,
lielplatones.muiza@jelgavasnovads.lv (GPS 56.4521918; 23.6594295)

Vilcēs turizma informācijas punktas
„Vilces muiža“, Vilcēs mstl., Jelgavas apskr., +371 26351169, 63061081,
vilcesmuiza@jelgavasnovads.lv (GPS 56.4206676; 23.5423063)

Lielvircavas turizma informācijas punktas
Lielvircavas gatvė 4a, Lielvircava, Platuonēs mstl., Jelgavas apskr.,
+371 22024127, zanda.zarina@jelgavasnovads.lv (GPS 56.5214679; 23.7570932)

Elējos turizma informācijas punktas
Elējos arbatos namelis, Elējos mstl., Jelgavas apskr., +371 26128853,
kristina.jankovica@jelgavasnovads.lv (GPS 56.4253852; 23.6998833)

Zalenieku turizma informācijas punktas
Zalenieku dvaras, Zalenieku mstl., Jelgavas apskr., +371 22043531,
barkovska.valija@gmail.com (GPS 56.5308990; 23.5082256)

Stalgenēs turizma informācijas punktas
Stalgenē, Skolas gatvė 2, Jelgavas apskr., +371 26383129
saiva.drupa@jelgavasnovads.lv (GPS 56.5718193; 23.9614250)

NAUDINGA INFORMĀCIJA

TRAUKINIŪ

Traukinys „Ryga–Jelgava“ iš Rygos
geležinkelio stoties važiuoja kas
valandą, kelionės trukmė – 50 minučių.
Daugiau informacijos www.pv.lv

AUTOBUSU

Mikroautobusai „Ryga–Jelgava“ iš
Rygos tarptautinės autobusu stoties
važiuoja maždaug keturis kartus per,
kelionė trunka apie 55 minutes.

Transporto informacija: www.1188.lv

Viešasis transportas Jelgavoje:
autobusu sąrašas ir maršrutai Jelgavas
autobusu parko interneto svetainėje
www.jap.lv

Transporto informacija:
(+371) 1188

Greitoji medicinos pagalba: 113;
+371 63022469

**Jelgavas miesto savivaldybės
policija:** +371 63028550

Policija: 110 arba 02

**Priešgaisrinės apsaugos ir
gelbėjimo tarnyba:** 112 arba 01

**Jelgavas miesto savivaldybės
operatyvios informācijas centras
Jelgavoje:** (+371) 8787

TAKSI

Jelgavas taksi parkas, +371 63083200, 80008066
Taksi paslaugos Jelgavoje, +371 80008044

Jelgava



LANKYTINOS VIETOS

1. Jelgavos Šv. Trejybės baznyčios bokštas
2. Gederto Eliasio Jelgavos istorijos ir meno muziejus
3. Jelgavos pils
4. „Kuršo hercogų kriptā“
5. Adolfo Alunano memorialinis muziejus
6. Latvijas geležinkelio istorijos muziejaus Jelgavos ekspozīcija
7. Tarybinių laikų automobiļu kolekcija „Anru motors“
8. „Karamelių dirbtuvėlės“
9. Šv. Onos liuteronų katedra
10. Jelgavos Romos katalikų Nekaltojo Prasidėjimo Mergelės Marijos katedra
11. Šv. Simono ir Šv. Onos ortodoksų katedra
12. Paminklas Latvijas Republikos pirmajam prezidentui Janiui Čakstei
13. Paminklas Jelgavos ištisvintojams „Lačplēsis“
14. Atminimo ženklas daininīkai Norai Bumbierei
15. Lielupės salpos pievos, laukiniai žirgai ir apžvalgos bokštas*
16. Langervaldės miškas
17. Pašto sala ir Mytavos tiltas
18. Skulptūra fontanas „Jelgavos studentas“
19. Jelgavos promenados
20. Aplinkos objekts „Laiko ratas 100“
21. Uzvaros (Pergalės) parkas

AKTYVUS POILSIS

22. Kelionės laiveliais Driksa ir Lielupe
23. Jelgavos jachtų klubas
24. Vandens dviračių ir valčių nuoma Pašto saloje
25. Vandens dviračių nuoma „Pelikāns“
26. SUP lentų nuoma
27. Lielupės dešinajame krante prie pėsčiųju pļavas;
28. Lielupės kairajā krante, Pašto saloje.
29. Žiemgalos olimpinis centrs
30. Poilsio ir sporto kompleksas „Zemgale“
31. Teniso klubas „Jelgava“
32. Sporto ir poilsio kompleksas „Rullītis“
33. Pirties ritualai „Pārlielupes pirtīnīki“
34. Vaikų ir jaunimo stovyklos vieta „Lediņi“
35. Vaikų pramoņu centri „Bossiks“
36. Vaikų pramoņu centri „Bambino“

37. Vaikų pramoņu centri „Martas zeme“
38. Vaikų pramoņu centri „Bumbu virpulis“
39. Čiuožiņķla Pasta saloje NAKVYNĒ

NAKVYNĒ

96. Viešbutis „Jelgava“
97. Viešbutis „Zemgale“
98. Motelis „Akva“
99. Jaunimo turizmo nami LLU 8-asis tarnybos viesbutis

KAVINĒSE, RESTORANI

118. Restorāns „Tornis“
119. Restorāns ir kavīnē „Parks“
120. Restorāns „Chocolate & Pepper“
121. Restorāns „Pilsētas elpa“
122. Baras-restorāns „Putnu dārzs“
123. Arbatos nami „Silva“
124. Konditerijas studija „Tarte“
125. Kavos ir pusryčju bars „Academia“
126. Arbatos nami „Silva“
127. Pietju restorāns „Otto“
128. Smuklē „Istaba“
129. Kavīnē „Pie mednieka“
130. Alternatīvjos muzikos klubas-bars „Melno cepurišu balerija“
131. Smuklē „Kreklu krogs“
132. Smuklē „Ceplis“
133. Jelgavos pilies virtuvē „Niko“
134. Azijietiško maisto restorāns „Dragon“
135. Picerija „Picu darbnīca“
136. Restorāns picerija „Čili Pica“
137. Picerija „LuLū“
138. Kavīnē „Tavs mirklis“
139. Greitojo maisto restorāns „Namma“
140. Greitojo maisto restorāns „McDonald's“
141. Greitojo maisto restorāns „Hesburger“

PASLAUGOS

147. Ekoloģiškju prekiju parduotuvē „Daba“
148. Dailiju amatju parduotuvē „Dailrade“
149. Ekoloģiškju prekiju parduotuvē „Zaļā zeme“
150. Parduotuvē „Luipop“
151. Parduotuvē „Sajūtu studija Aspazija“
152. Prekybos centrs „Kancera nams“
153. „Ekskursija.lv“
154. „Noa Tour“
155. „Star Tour“
156. „N-Travel“





JELGAVOS APSKRITIS

40. Kalēdinių mūšiu muzejus „Mangalī“
41. Tyrelio pelkē ir Kulkosvaidininku kalnas
42. Elējos dvaro parkas ir Arbatos namelis
43. Zalenieku (Žalīsis) dvaras ir parkas
44. Vilcēs dvaras ir parkas
45. Lielplatuonēs dvaras ir parkas
46. Lielvircavos dvaras
47. Vircavos dvaras ir parkas
48. Stalgenēs dvaras
49. Berkenēs dvaras
50. Abgunstēs dvaras
51. Blankenfeldēs dvaras ir parkas
52. Rygos Šv. Trejybės Sergijaus moterų vienuolyno filialas (Valgundēs vienuolynas)
53. Lielvircavos liuteronu bažnyčia
54. Zalenieku liuteronu bažnyčia
55. Lyvberzēs kataliku bažnyčia
56. Stalgenēs Šv. Mergelēs Marijos bažnyčia (Gintaro koplyčia)
57. Malkalnu šeimos ūkis „Blūdži“
58. Pipirmēcių produkcijas degustacija „Piparmētru namiņš“
59. Bitininkystēs ūkis „Līgas medus“
60. „Šitake“ grybu ūkis „Trubenieki“
61. Vyninē „Ābelītes“
62. Šaltalankiu sodas „ZELT“
63. Didziuju pupu traškuciu gamykla „Pupuchi“
64. Gērimu gamykla „Tīreļu dzituve“
65. Stručiu ūkis „Mazzariņi“
66. Medžio apdirbimo dirbtuvēs „Amatnieki“
67. „Vilki“ dendrarijus
68. Suvenyru – figūrēliu kolekcija „Varžu māja“
69. Gamtos parkas „Vilce“
70. Jodinējimas „Ķirpju stālji“
71. Jodinējimas „Mītavas zirgi“,
72. Jodinējimas „Tīreļu stālji“,
73. Poilsio kompleksas „Grantiņi“
74. Aktyvaus poilsio ir sporto vieta „Līgotnes“
75. Poilsio kompleksas „Viesu Liči“
100. Viešbutis „Senliči“
73. Poilsio kompleksas „Grantiņi“
49. Berkenēs dvaras
50. Abgunstēs dvaras
51. Blankenfeldēs dvaras
101. Svečiu namai „Pūtelkrogs“
102. Svečiu namai „Aitiņlauvas“
103. Svečiu namai „Guntmārītes“
104. Svečiu namai „Upesliči atpūtai“
105. Svečiu namai „Zaļie atvari“
106. Svečiu namai „Kaupēna dzirnavas“
107. Svečiu namai „Brangūji“
75. Svečiu namai „Naktsmājiņa“
108. Svečiu namai „Upmaļi“
109. Svečiu namai „Galzemji“
110. Zalenieku prekybas ir amatu vidurinės mokyklos tarnybinis bendrabutis
111. Hostelis „Jaunlīdumi“
101. Restoranas „Pūtelkrogs“
73. Restoranas „Grantiņi“
102. Restoranas „Aitiņlauvas“
75. Kavinē „Zemnieka cienasts“
142. Kavinē „Piramīda“



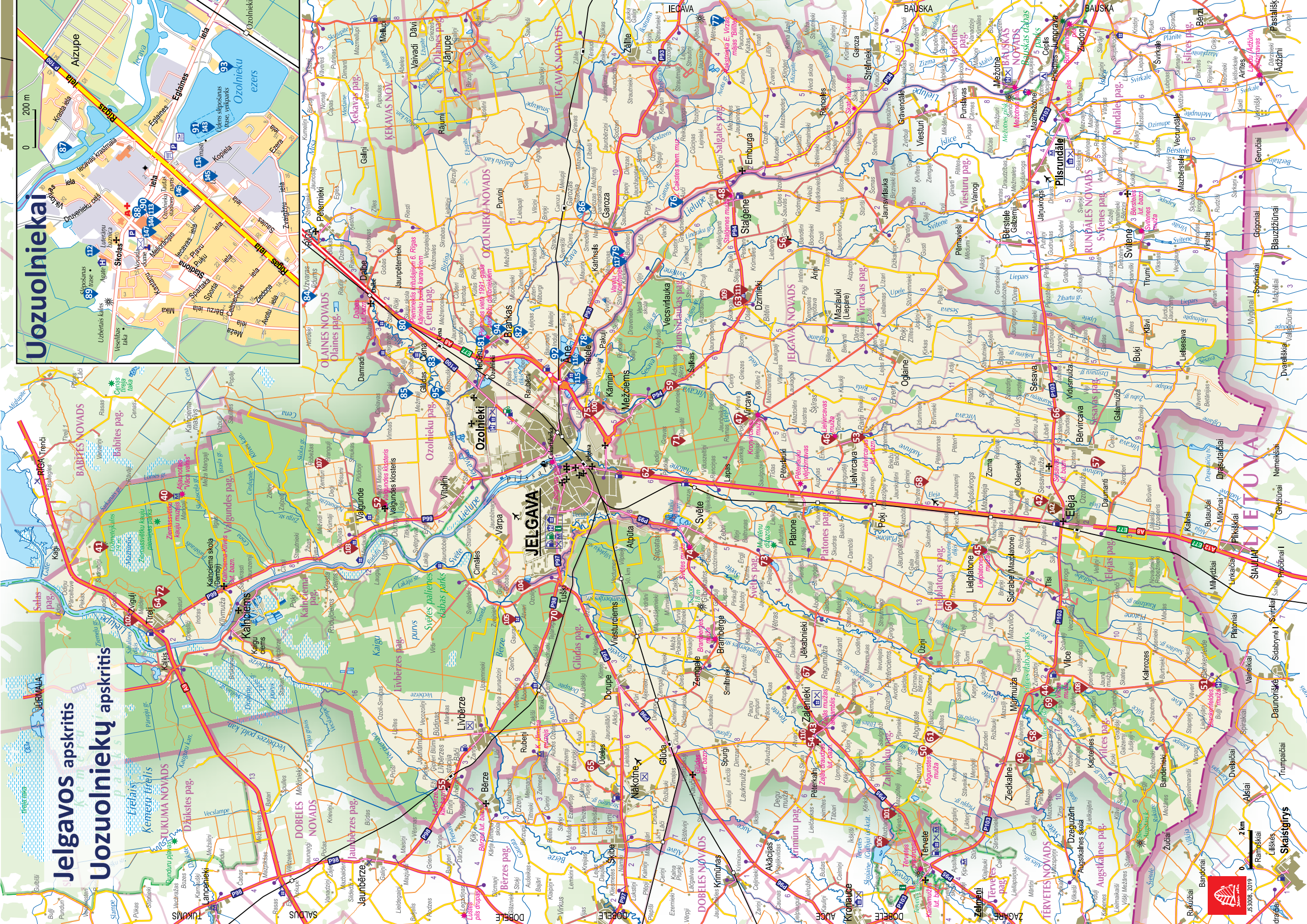
UOZUOLNIEKŪ APSKRITIS

76. Latvijas Pirmojo prezidenta Janio Čakstēs namai
77. Edvarto Virzos ir Elzos Sterstēs memorialinis namas „Billītes“
78. Tetelēs (Tetelmindēs) bokštas ir parkas
79. Vareliju paminklas
80. Paminklas žuvusiems 6-ojo Rygos pēstininku pulko kareiviams
81. Atminimo vieta barikadu dalyviams „Brīvības gaisma“
82. Mini zoologijas sodas „Lauku sēta“
83. Ožku ūkis „Līčiši“
84. Česnakų produkcijas degustacija „Ķiploku pasaule“
85. Latviškų tradiciju kaimo sodyba „Caunītes“
86. Medelynas „Bētras“
87. Valčiu nuoma Ozolaivas.lv
88. Uozuolnieku sporto mokykla
89. Uozuolnieku miško parkas
90. „Ozo“ ledo halē
91. Vandēnēciju parkas „5 masti“
92. Žvejyba „Sudrablicis“
93. Uozuolnieku ežeras
94. Jodinējimas „Princis“
95. Jodinējimas „Mazmušku zirgi“
112. Viešbutis „Agate Hotel“
113. Uozuolnieku sporto mokyklos viešbutis
114. Latvijas kaimo konsultaciju ir švietimo centro tarnybinis viešbutis
115. Atostogu būstas „Ānes muiža“
116. Anēs kaimo jaunimo iniciatyvu centro nakvynēs namai
117. Kempingas „Cizeri“
112. Restoranas „Famille“
143. Restoranas - grilio bars „Masti Grill & Chill“
144. Restoranas „Meka“
145. Pietu restoranas „Sakta“
146. Kebabinē „Korner Kebab“
147. Picerija „Picburg pica“



Jelgavas apskritis

Uozolniekų apskritis





DIDŽIAUSI RENGINIAI IR FESTIVALIAI JELGAVOJE, JELGAVOS APSKRITYJE IR UOZUOLNIEKŲ APSKRITYJE 2020 METAIS

SAUSIS

- Kalėdinių mūšių atminties renginiai Jelgavos apskrityje (11.01.2020.)

VASARIS

- 22-oji tarptautinis ledo skulptūrų festivalis Jelgavoje (07.-09.02.2020.)

BALANDIS

- Velykų renginiai Jelgavoje ir jos apylinkėse (12.04.2020.)

GEGUŽĖ

- Sodinukų dienos Jelgavoje (09.-10.05.2020.)
- Uozuolniekų dviračių turas (17.05.2020.)
- Jelgavos apskrities šventė (23.05.2020.)
- Jelgavos miesto šventė (29.-31.05.2020.)

BIRŽELIS

- 14-oji tarptautinis smėlio skulptūrų festivalis Jelgavoje (6.-7.06.2020.)

LIEPA

- Uozuolniekų apskrities šventė (25.07.2020.)

RUGPJŪTIS

- 20-asis visuotinė Latvijos pieno, duonos ir medaus šventė / 18-toji valčių iš pieno pakelių regata Jelgavoje (29.08.2020.)

RUGSĖJIS

- Technologijų ir inovacijų festivalis „Mehatrons“ (12.-13.09.2020.)
- Derliaus šventė Jelgavos apskrityje (26.09.2020.)

SPALIS

- Legendų naktis Jelgavos apskrities dvaruose (31.10.2020.)

LAPKRITIS

- Latvijos nepriklausomybės paskelbimo 102. metinėms skirti renginiai Jelgavoje ir jos apylinkėse (18.11.2020.)
- Kalėdų eglės įžiebimas ir kalėdinė mugė Jelgavoje (29.11.2020.)



JELGAVOS REGIONINIS TURIZMO CENTRAS
Akadēmijas gatvė 1, Jelgava, Latvija
+371 63005447
tic@tornis.jelgava.lv
www.visit.jelgava.lv

f JelgavaTIC
i visit.jelgava
t @VisitJelgava
u VisitJelgava

NUOTRAUKA

Gvido Kanjons, Arta Joma, Ilze Strēle, Bilžu ligzda, Jelgavos reģionālais turisma centrs, Jelgavos apskrities savivaldības, Uozuolnieku apskrities savivaldības ir turizma objektu arhīvai



LEIDĒJAS

«Jelgavas reģionālais turisma centrs», 2020

KARTOGRAFIJA

«Karšu izdevniecība Jāņa Sēta»

SPAUSDINO

SIA «IBC Print Baltic»